

## บทที่ 2

---

ผลการปฏิบัติตามมาตรการป้องกัน  
และแก้ไขผลกระทบสิ่งแวดล้อม

## บทที่ 2

### ผลการปฏิบัติตามมาตรการป้องกันและแก้ไขผลกระทบสิ่งแวดล้อม

#### 2.1 การปฏิบัติตามมาตรการป้องกันและแก้ไขผลกระทบสิ่งแวดล้อม

บริษัท พีทีเอส แอสสิริ โฮลดิ้ง โฟร์ จำกัด เป็นผู้พัฒนาโครงการ THE MONUMENT THONGLO ปัจจุบันโครงการฯ ได้ดำเนินการก่อสร้างแล้วเสร็จและได้มีการจัดตั้งนิติบุคคลเข้ามาบริหารจัดการแล้ว โดยตัวโครงการเป็นอาคารอยู่อาศัยรวม (อาคารชุด) สูง 45 ชั้น ชั้นใต้ดิน 6 ชั้น จำนวน 1 อาคาร โดยมีห้องพักอาศัย 127 ห้อง ที่จอดรถ 224 คัน และสระว่ายน้ำ ตั้งอยู่ริมถนนสุขุมวิท 55 (ซอยทองหล่อ) แขวงคลองตันเหนือ เขตวัฒนา กรุงเทพมหานคร โดยโครงการได้จัดทำรายงานการประเมินผลกระทบสิ่งแวดล้อม และได้ผ่านการพิจารณาเห็นชอบรายงานฯ เมื่อวันที่ 24 กุมภาพันธ์ 2559 ตามหนังสือจากสำนักงานนโยบายและแผนทรัพยากรธรรมชาติและสิ่งแวดล้อม ที่ ทส 1009.5/2147 โดยหนังสือเห็นชอบได้กำหนดมาตรการป้องกันและแก้ไขผลกระทบสิ่งแวดล้อมและมาตรการติดตามตรวจสอบผลกระทบสิ่งแวดล้อม เพื่อเป็นแนวทางให้โครงการปฏิบัติ รวมไปถึงเสนอรายงานผลการปฏิบัติตามมาตรการฯ ต่อหน่วยงานอนุญาต และหน่วยงานที่เกี่ยวข้อง รวมทั้งสำนักงานนโยบายและแผนทรัพยากรธรรมชาติและสิ่งแวดล้อม (สผ.) ทุก 6 เดือนนั้น

บัดนี้ นิติบุคคลอาคารชุด เดอะ โมนูเม้นท์ ทองหล่อ ได้มอบหมายให้ บริษัท ทัช พร็อพเพอร์ตี้ จำกัด ดำเนินการติดตามตรวจสอบการปฏิบัติตามมาตรการป้องกันและแก้ไขผลกระทบสิ่งแวดล้อม โครงการ THE MONUMENT SANAMPAO (ระยะดำเนินการ) ช่วงเดือนมกราคม - มิถุนายน 2567 ตามที่กำหนดไว้ในรายงานการวิเคราะห์ผลกระทบสิ่งแวดล้อม โดยเนื้อหาบทนี้จะแสดงผลการปฏิบัติตามมาตรการป้องกันและแก้ไขผลกระทบสิ่งแวดล้อม ซึ่งทางบริษัท ทัช พร็อพเพอร์ตี้ จำกัด ทำการตรวจประเมิน พร้อมทั้งรวบรวมเอกสารหลักฐานต่างๆ และภาพถ่ายประกอบผลการปฏิบัติตามมาตรการฯ

#### 2.2 ผลการดำเนินการตามมาตรการติดตามตรวจสอบผลกระทบสิ่งแวดล้อม

ผลการติดตามตรวจสอบการปฏิบัติตามมาตรการป้องกันและแก้ไขผลกระทบสิ่งแวดล้อมของโครงการระหว่างเดือนมกราคม - มิถุนายน 2567 แสดงดังตารางที่ 2.2-1

**ตารางที่ 2.2-1 มาตรการป้องกันและแก้ไขผลกระทบสิ่งแวดล้อม โครงการ THE MONUMENT THONGLO (ระยะดำเนินการ)**

องค์ประกอบทางสิ่งแวดล้อม	มาตรการป้องกันและแก้ไขผลกระทบสิ่งแวดล้อม	ผลการปฏิบัติและรายละเอียดการปฏิบัติตามมาตรการฯ ✓ = ปฏิบัติ    ✕ = ไม่ได้ปฏิบัติ    ○ = ปฏิบัติไม่ได้ ● = ปฏิบัติได้แต่ไม่มีประสิทธิภาพ    ● = ยังไม่ถึงเวลาปฏิบัติ		เอกสารอ้างอิง	ปัญหา/อุปสรรค/แนวทางแก้ไข
1. ทรัพยากรสิ่งแวดล้อมทางกายภาพ					
1.1 สภาพภูมิประเทศ และการพังทลายของดิน	1. จัดให้มีการดูแลรักษาพื้นที่จัดภูมิทัศน์ภายในโครงการ และดูแลความสะอาดและความเป็นระเบียบเรียบร้อยภายในบริเวณโครงการอยู่เสมอ	✓	- โครงการจัดให้มีเจ้าหน้าที่ดูแลพื้นที่ภายในโครงการ และดูแลความสะอาดและความเป็นระเบียบเรียบร้อยภายในบริเวณโครงการทุกวัน	ภาพที่ 2.2-1 ภาพที่ 2.2-14	-
	2. ปลูกหญ้าคลุมดินบริเวณพื้นที่ว่างภายในโครงการและดูแลรักษาให้อยู่ในสภาพดีตลอดระยะดำเนินโครงการ เพื่อป้องกันการชะล้างพังทลายของหน้าดิน	✓	- โครงการมีการปลูกหญ้าคลุมดินบริเวณพื้นที่ว่างภายในโครงการและจัดให้เจ้าหน้าที่ของโครงการดูแลพื้นที่ดังกล่าวให้สมบูรณ์อยู่เสมอ เพื่อป้องกันการชะล้างพังทลายของหน้าดิน	ภาพที่ 2.2-2 ภาพที่ 2.2-15	-
	3. ดูแลต้นไม้รอบอาคารและพื้นที่สีเขียวบริเวณต่างๆ ให้อยู่ในสภาพดีและสวยงามอยู่เสมอ	✓	- โครงการจัดให้มีเจ้าหน้าที่ดูแลต้นไม้รอบอาคารและพื้นที่สีเขียวบริเวณต่างๆ ทุกวัน เพื่อให้พื้นที่สีเขียวอยู่ในสภาพดีอยู่เสมอ	ภาพที่ 2.2-2 ภาพที่ 2.2-15	-
	4. จัดให้มีรั้วโดยรอบพื้นที่โครงการ ตลอดจนปลูกไม้ยืนต้นตามแนวเขตที่ดิน	✓	- โครงการจัดให้มีรั้วรอบพื้นที่โครงการและปลูกไม้ยืนต้นตามแนวเขตที่ดิน	ภาพที่ 2.2-2	-
1.2 คุณภาพอากาศ - ฝุ่นละออง	1. ควบคุมความเร็วของรถภายในโครงการไม่เกิน 30 กม./ชม. เพื่อลดการฟุ้งกระจายของฝุ่นบนผิวถนน	✓	- โครงการจัดให้มีการติดตั้งป้ายควบคุมความเร็วของรถภายในโครงการ เพื่อลดการฟุ้งกระจายของฝุ่นบนผิวถนน	ภาพที่ 2.2-3	-
	2. หมั่นดูแลรักษาความสะอาดบริเวณถนนโดยฉีดล้างถนนเป็นครั้งคราว เพื่อป้องกันการฟุ้งกระจายของฝุ่นบนถนน	✓	- โครงการจัดให้มีเจ้าหน้าที่ดูแลรักษาความสะอาดบริเวณถนนเป็นประจำทุกวัน เพื่อป้องกันการฟุ้งกระจายของฝุ่นบนถนน	ภาพที่ 2.2-4 ภาพที่ 2.2-14	-
	3. ดูแลรักษาสภาพถนนทางเดินรถและป้ายจราจรในโครงการให้สะอาดและมีสภาพดีอยู่เสมอ กรณีที่พบว่าถนน ทางเดินรถ และป้ายจราจรมีการชำรุด ให้ดำเนินการซ่อมแซมหรือเปลี่ยนใหม่โดยทันที	✓	- โครงการจัดให้มีเจ้าหน้าที่คอยดูแลสภาพถนนทางเดินรถและป้ายจราจรในโครงการให้สะอาดและมีสภาพดีอยู่เสมอ กรณีที่พบว่าถนน ทางเดินรถและป้ายจราจรมีการชำรุดจะดำเนินการซ่อมแซมหรือเปลี่ยนใหม่โดยทันที	ภาพที่ 2.2-4 ภาพที่ 2.2-16	-

**ตารางที่ 2.2-1 มาตรการป้องกันและแก้ไขผลกระทบสิ่งแวดล้อม โครงการ THE MONUMENT THONGLO (ระยะดำเนินการ) (ต่อ)**

องค์ประกอบทางสิ่งแวดล้อม	มาตรการป้องกันและแก้ไขผลกระทบสิ่งแวดล้อม	ผลการปฏิบัติและรายละเอียดการปฏิบัติตามมาตรการฯ ✓ = ปฏิบัติ    ✕ = ไม่ได้ปฏิบัติ    ○ = ปฏิบัติไม่ได้ ● = ปฏิบัติได้แต่ไม่มีประสิทธิภาพ    ● = ยังไม่ถึงเวลาปฏิบัติ	เอกสารอ้างอิง	ปัญหา/อุปสรรค/แนวทางแก้ไข
- มลสารทางอากาศ	1. ติดตั้งป้ายห้ามติดเครื่องยนต์ทิ้งไว้ภายในบริเวณลานจอดรถ ให้สามารถสังเกตได้อย่างชัดเจน	✓ - โครงการจัดให้มีการติดตั้งป้ายห้ามติดเครื่องยนต์ทิ้งไว้ภายในบริเวณลานจอดรถของโครงการ	ภาพที่ 2.2-3	-
	2. จัดระบบการจราจรภายในโครงการให้ชัดเจน รวมถึงการควบคุมการปฏิบัติตามของผู้พักอาศัย	✓ - โครงการจัดให้มีระบบการจราจรภายในโครงการให้ชัดเจน และมีการติดตั้งป้ายและสัญลักษณ์จราจรตามจุดต่างๆ รวมถึงควบคุมให้ผู้พักอาศัยปฏิบัติตามระเบียบอย่างเคร่งครัด	ภาพที่ 2.2-3	-
	3. ดูแลบริเวณพื้นที่โครงการให้มีความสะอาด และเป็นระเบียบเรียบร้อยอยู่เสมอ	✓ - โครงการจัดให้มีเจ้าหน้าที่ดูแลพื้นที่ภายในโครงการ และดูแลความสะอาดและความเป็นระเบียบเรียบร้อยภายในบริเวณโครงการทุกวัน	ภาพที่ 2.2-1 ภาพที่ 2.2-14	-
	4. จัดระบบการจราจรภายในโครงการอย่างชัดเจน รวมถึงการควบคุมการปฏิบัติตามของผู้พักอาศัย	✓ - โครงการจัดให้มีระบบการจราจรภายในโครงการให้ชัดเจน และมีการติดตั้งป้ายและสัญลักษณ์จราจรตามจุดต่างๆ รวมถึงควบคุมให้ผู้พักอาศัยปฏิบัติตามระเบียบอย่างเคร่งครัด	ภาพที่ 2.2-3	-
	5. จัดให้มีเจ้าหน้าที่อำนวยความสะดวกด้านการจราจรบริเวณทางเข้า-ออกโครงการ	✓ - โครงการจัดให้มีเจ้าหน้าที่รักษาความปลอดภัยอำนวยความสะดวกด้านการจราจรบริเวณทางเข้า-ออกโครงการ ตลอด 24 ชั่วโมง	ภาพที่ 2.2-3	-
	6. จัดให้มีพื้นที่สีเขียวภายในพื้นที่โครงการขนาดพื้นที่รวม 851.66 ตร.ม. และเลือกพันธุ์ไม้ที่ปลูกให้สามารถดูดซับคาร์บอนมอนอกไซด์ที่เกิดจากยานพาหนะของโครงการได้อย่างเพียงพอ	✓ - โครงการจัดให้มีพื้นที่สีเขียวภายในพื้นที่โครงการบริเวณชั้น 1 และชั้น 2 บริเวณสระว่ายน้ำ พื้นที่รวมประมาณ 851.66 ตารางเมตร เพื่อช่วยดูดซับคาร์บอนมอนอกไซด์ที่เกิดจากยานพาหนะของโครงการ	ภาพที่ 2.2-2	-
	7. ติดตั้งป้ายห้ามติดเครื่องยนต์ทิ้งไว้ภายในบริเวณลานจอดรถให้สามารถสังเกตได้อย่างชัดเจน	✓ - โครงการจัดให้มีการติดตั้งป้ายห้ามติดเครื่องยนต์ทิ้งไว้ภายในบริเวณลานจอดรถของโครงการ	ภาพที่ 2.2-3	-

ตารางที่ 2.2-1 มาตรการป้องกันและแก้ไขผลกระทบสิ่งแวดล้อม โครงการ THE MONUMENT THONGLO (ระยะดำเนินการ) (ต่อ)

องค์ประกอบทางสิ่งแวดล้อม	มาตรการป้องกันและแก้ไขผลกระทบสิ่งแวดล้อม	ผลการปฏิบัติและรายละเอียดการปฏิบัติตามมาตรการฯ ✓ = ปฏิบัติ X = ไม่ได้ปฏิบัติ O = ปฏิบัติไม่ได้ ● = ปฏิบัติได้แต่ไม่มีประสิทธิภาพ ● = ยังไม่ถึงเวลาปฏิบัติ	เอกสารอ้างอิง	ปัญหา/อุปสรรค/แนวทางแก้ไข
- มลสารทางอากาศ (ต่อ)	8. จัดระบบการจราจรภายในโครงการให้ชัดเจน รวมถึงการควบคุมการปฏิบัติตามของผู้เข้าพักรถ	✓ - โครงการจัดให้มีระบบการจราจรภายในโครงการให้ชัดเจน และมีการติดตั้งป้ายและสัญลักษณ์จราจรตามจุดต่างๆ รวมถึงควบคุมให้ผู้พักรถปฏิบัติตามระเบียบอย่างเคร่งครัด	ภาพที่ 2.2-3	-
	9. ดูแลบริเวณพื้นที่โครงการให้มีความสะอาด และเป็นระเบียบเรียบร้อยอยู่เสมอ	✓ - โครงการจัดให้มีเจ้าหน้าที่ดูแลพื้นที่โครงการ และดูแลความสะอาดความเป็นระเบียบเรียบร้อยภายในบริเวณโครงการทุกวัน	ภาพที่ 2.2-1 ภาพที่ 2.2-14	-
	10. ดูแลรักษาความสะอาดบริเวณถนนโดยการฉีดล้างถนนเป็นครั้งคราว	✓ - โครงการจัดให้มีเจ้าหน้าที่ดูแลรักษาความสะอาดบริเวณถนนทุกวัน และฉีดล้างถนนอย่างสม่ำเสมอ	ภาพที่ 2.2-3 ภาพที่ 2.2-14	-
1.3 เสียงและสั่นสะเทือน	1. ควบคุมความเร็วของการใช้รถในบริเวณพื้นที่โครงการ เช่น ติดป้ายจำกัดความเร็ว ทำสัญญาณลดความเร็ว เป็นต้น เพื่อช่วยลดระดับเสียงจากการสัญจรของรถยนต์	✓ - โครงการจัดให้มีการติดป้ายจำกัดความเร็วในพื้นที่โครงการ เพื่อช่วยลดระดับเสียงจากการสัญจรของรถยนต์ในโครงการ	ภาพที่ 2.2-3	-
	2. ติดตั้งป้ายมีข้อความระบุว่า “ห้ามติดเครื่องยนต์ขณะจอดรถ” หรือ “ห้ามเร่งเครื่องยนต์” ไว้บริเวณที่จอดรถภายในพื้นที่	✓ - โครงการจัดให้มีการติดตั้งป้าย “จอดรถ กรุณาดับเครื่องยนต์” ไว้บริเวณที่จอดรถภายในพื้นที่โครงการ	ภาพที่ 2.2-3	-
	3. ดูแลถนนและที่จอดรถให้อยู่ในสภาพดีอยู่เสมอเพื่อลดผลกระทบจากระดับเสียงและความสั่นสะเทือนของรถที่สัญจรภายในโครงการ	✓ - โครงการจัดให้มีเจ้าหน้าที่ดูแลถนนและที่จอดรถให้อยู่ในสภาพดีอยู่เสมอ เพื่อลดผลกระทบจากระดับเสียงและความสั่นสะเทือนของรถที่สัญจรภายในโครงการ	ภาพที่ 2.2-3	-

ตารางที่ 2.2-1 มาตรการป้องกันและแก้ไขผลกระทบสิ่งแวดล้อม โครงการ THE MONUMENT THONGLO (ระยะดำเนินการ) (ต่อ)

องค์ประกอบทางสิ่งแวดล้อม	มาตรการป้องกันและแก้ไขผลกระทบสิ่งแวดล้อม	ผลการปฏิบัติและรายละเอียดการปฏิบัติตามมาตรการ ✓ = ปฏิบัติ X = ไม่ได้ปฏิบัติ O = ปฏิบัติไม่ได้ ● = ปฏิบัติได้แต่ไม่มีประสิทธิภาพ ●● = ยังไม่ถึงเวลาปฏิบัติ	เอกสารอ้างอิง	ปัญหา/อุปสรรค/แนวทางแก้ไข
1.4 คุณภาพน้ำ	1. จัดให้มีระบบบำบัดน้ำเสียเดิมอากาศเลี้ยงตะกอนเวียนกลับ (Conventional Activated Sludge System) ขนาด 130 ลบ.ม. จำนวน 1 ชุด สามารถรองรับปริมาณน้ำเสียที่เกิดขึ้นในโครงการประมาณ 105 ลบ.ม./วัน ได้อย่างมีประสิทธิภาพ โดยมีค่า BOD ในน้ำทิ้งไม่เกิน 20 มก./ล.	✓ - โครงการจัดให้มีการติดตั้งระบบบำบัดน้ำเสียเดิมอากาศเลี้ยงตะกอนเวียนกลับ (Conventional Activated Sludge System) จำนวน 1 ชุด เพื่อรองรับปริมาณน้ำเสียที่เกิดขึ้นในโครงการ	ภาพที่ 2.2-5	-
	2. จัดให้มีระบบกำจัดก๊าซมีเทนที่เกิดจากการบำบัดน้ำเสีย 1.54 ลบ.ม./วัน โดยวิธี Soil Bed ด้วยปฏิกิริยา Biological Oxidation พื้นที่บำบัด 1 ตร.ม.	✓ - โครงการไม่มีการติดตั้งระบบกำจัดก๊าซมีเทนตั้งแต่ระยะก่อสร้าง ทั้งนี้ ทางโครงการมีการต่อท่อระบายอากาศเพื่อรวบรวมก๊าซมีเทนเข้ามาที่กล่องเดิมอากาศ เพื่อผสมอากาศเข้าไปทำให้ก๊าซมีเทนเจือจางก่อนปล่อยออกสู่ภายนอก	ภาพที่ 2.2-5	-
	3. จัดให้มี Aerosol ที่อาจส่งผลเสียต่อสุขภาพและอนามัยของผู้พักอาศัยและพนักงานโครงการ โดยใช้ถังบำบัดสำเร็จรูปจำนวน 1 ถัง ปริมาตร 2.30 ลบ.ม. มีพื้นที่ผิวของตัวกลาง 140 ตร.ม./ลบ.ม. หรือมีพื้นที่หน้าตัดรวม 5.11 ตร.ม. สามารถบำบัด Aerosol ที่เกิดจากระบบบำบัดน้ำเสียของโครงการ 19.34 ลบ.ม./ชม. ได้อย่างมีประสิทธิภาพ	✓ - โครงการไม่มีการติดตั้งระบบกำจัดก๊าซมีเทนตั้งแต่ระยะก่อสร้าง ทั้งนี้ ระบบบำบัดน้ำเสียของโครงการเป็นแบบระบบปิด จึงไม่ทำให้ละอองจากกระบวนการบำบัดน้ำเสียหลุดรอดออกมาสู่พื้นที่ภายนอก	ภาพที่ 2.2-5	-
	4. จัดให้มีเจ้าหน้าที่ให้ความรู้ ความชำนาญ ดูแลรักษาและควบคุมระบบบำบัดน้ำเสียให้ทำงานได้อย่างต่อเนื่องและมีประสิทธิภาพ	✓ - โครงการจัดให้มีเจ้าหน้าที่ของโครงการ ดูแลรักษาและควบคุมระบบบำบัดน้ำเสียให้ทำงานได้อย่างต่อเนื่องและมีประสิทธิภาพอยู่เสมอ	ภาพที่ 2.2-5 เอกสารแนบ 3	-
	5. ประสานให้สำนักงานเขตวัฒนา มาสูบตะกอนส่วนเกินจากระบบบำบัดน้ำเสียไปกำจัดเป็นประจำทุกเดือน	✓ - โครงการมีการประสานงานให้สำนักงานเขตเข้ามาสูบตะกอนส่วนเกินจากระบบบำบัดน้ำเสียไปกำจัด 2 ครั้ง/ปี	ภาพที่ 2.2-5	-

ตารางที่ 2.2-1 มาตรการป้องกันและแก้ไขผลกระทบสิ่งแวดล้อม โครงการ THE MONUMENT THONGLO (ระยะดำเนินการ) (ต่อ)

องค์ประกอบทางสิ่งแวดล้อม	มาตรการป้องกันและแก้ไขผลกระทบสิ่งแวดล้อม	ผลการปฏิบัติและรายละเอียดการปฏิบัติตามมาตรการฯ ✓ = ปฏิบัติ X = ไม่ได้ปฏิบัติ O = ปฏิบัติไม่ได้ ● = ปฏิบัติได้แต่ไม่มีประสิทธิภาพ ● = ยังไม่ถึงเวลาปฏิบัติ	เอกสารอ้างอิง	ปัญหา/อุปสรรค/แนวทางแก้ไข
<b>2. ทรัพยากรสิ่งแวดล้อมทางชีวภาพ</b>				
2.1 นิเวศวิทยาทางบก	- ปฏิบัติตามมาตรการป้องกันและแก้ไขผลกระทบต่อทรัพยากรสิ่งแวดล้อมทางกายภาพ ได้แก่ คุณภาพอากาศ ระดับเสียงและความสั่นสะเทือน ทรัพยากรดิน คุณภาพน้ำ และคุณค่าการใช้ประโยชน์ของมนุษย์ อย่างเคร่งครัดตลอดระยะดำเนินโครงการ เพื่อไม่ให้เกิดผลกระทบต่อระบบนิเวศวิทยานบนบก	✓ - โครงการดำเนินการปฏิบัติตามมาตรการป้องกันและแก้ไขผลกระทบต่อทรัพยากรสิ่งแวดล้อมทางกายภาพ ได้แก่ คุณภาพอากาศ ระดับเสียงและความสั่นสะเทือน ทรัพยากรดิน คุณภาพน้ำ และคุณค่าการใช้ประโยชน์ของมนุษย์ อย่างเคร่งครัดตลอดระยะดำเนินโครงการ เพื่อไม่ให้เกิดผลกระทบต่อระบบนิเวศวิทยานบนบก อย่างเคร่งครัด	-	-
2.2 นิเวศวิทยาทางน้ำ	1. จัดให้มีระบบบำบัดน้ำเสียเดิมอากาศเลี้ยงตะกอนเวียนกลับ (Conventional Activated Sludge System) ขนาด 130 ลบ.ม. จำนวน 1 ชุด สามารถรองรับปริมาณน้ำเสียที่เกิดขึ้นในโครงการประมาณ 105 ลบ.ม./วัน ได้อย่างมีประสิทธิภาพ โดยมีค่า BOD ในน้ำทิ้งไม่เกิน 20 มก./ล.	✓ - โครงการจัดให้มีการติดตั้งระบบบำบัดน้ำเสียเดิมอากาศเลี้ยงตะกอนเวียนกลับ (Conventional Activated Sludge System) จำนวน 1 ชุด เพื่อรองรับปริมาณน้ำเสียที่เกิดขึ้นในโครงการ	ภาพที่ 2.2-5	-
	2. ดูแลรักษาระบบบำบัดน้ำเสียของโครงการให้สามารถทำงานได้อย่างมีประสิทธิภาพ	✓ - โครงการจัดให้มีเจ้าหน้าที่ของโครงการ ดูแลรักษาและควบคุมระบบบำบัดน้ำเสียให้ทำงานได้อย่างต่อเนื่องและมีประสิทธิภาพอยู่เสมอ	ภาพที่ 2.2-5 เอกสารแนบ 3	-
	3. จัดให้มีการสูบน้ำในสวนเก็บและย่อยตะกอนทุกเดือน	✓ - โครงการมีการประสานงานให้สำนักงานเขตเข้ามาสูบน้ำในสวนเก็บจากระบบบำบัดน้ำเสียไปกำจัด 2 ครั้ง/ปี	ภาพที่ 2.2-5	-
	4. จัดให้มีเจ้าหน้าที่ดูแลระบบบำบัดน้ำเสียประจำอาคารให้สามารถทำงานได้อย่างต่อเนื่อง และมีประสิทธิภาพตามที่ออกแบบไว้ตลอดระยะดำเนินโครงการ	✓ - โครงการจัดให้มีเจ้าหน้าที่ของโครงการ ดูแลรักษาและควบคุมระบบบำบัดน้ำเสียให้ทำงานได้อย่างต่อเนื่องและมีประสิทธิภาพอยู่เสมอ	ภาพที่ 2.2-5 เอกสารแนบ 3	-

ตารางที่ 2.2-1 มาตรการป้องกันและแก้ไขผลกระทบสิ่งแวดล้อม โครงการ THE MONUMENT THONGLO (ระยะดำเนินการ) (ต่อ)

องค์ประกอบทางสิ่งแวดล้อม	มาตรการป้องกันและแก้ไขผลกระทบสิ่งแวดล้อม	ผลการปฏิบัติและรายละเอียดการปฏิบัติตามมาตรการ ✓ = ปฏิบัติ X = ไม่ได้ปฏิบัติ O = ปฏิบัติไม่ได้ ● = ปฏิบัติได้แต่ไม่มีประสิทธิภาพ ●● = ยังไม่ถึงเวลาปฏิบัติ	เอกสารอ้างอิง	ปัญหา/อุปสรรค/แนวทางแก้ไข
2.2 นิเวศวิทยาทางน้ำ (ต่อ)	5. ดำเนินการตามมาตรการป้องกันและแก้ไขผลกระทบต่อคุณภาพน้ำและคุณค่าการใช้ประโยชน์ของมนุษย์เกี่ยวกับระบบบำบัดน้ำเสียอย่างเคร่งครัด	✓ - โครงการดำเนินการตามมาตรการป้องกันและแก้ไขผลกระทบต่อคุณภาพน้ำและคุณค่าการใช้ประโยชน์ของมนุษย์เกี่ยวกับระบบบำบัดน้ำเสียอย่างเคร่งครัด	-	-
<b>3. คุณค่าการใช้ประโยชน์ของมนุษย์</b>				
3.1 การใช้น้ำ	1. จัดให้มีถังเก็บสำรองน้ำปริมาตรรวม 614.27 ลบ.ม. โดยมีรายละเอียดดังนี้ ถังเก็บน้ำชั้นใต้ดิน สำรองน้ำเพื่อการอุปโภค-บริโภค และดับเพลิง เป็นถังเก็บน้ำ คสล. จำนวน 2 ถัง ความจุ 165.0 ลบ.ม. และ 176.0 ลบ.ม. มีปริมาตรความจุรวม 341 ลบ.ม. แบ่งเป็นน้ำสำรองเพื่อการอุปโภค-บริโภค 165.0 ลบ.ม. และสำรองสำหรับดับเพลิง 176.0 ลบ.ม. ถังเก็บน้ำชั้นที่ 28 สำรองน้ำเพื่อการอุปโภค-บริโภค และดับเพลิงเป็นถังเก็บน้ำ คสล. จำนวน 2 ถัง ความจุ 55.27 ลบ.ม. และ 175.04 ลบ.ม. มีความจุรวม 230.31 ลบ.ม. ถังเก็บน้ำชั้นดาดฟ้า สำรองน้ำเพื่อการอุปโภค-บริโภค ความจุ 21.48 ลบ.ม. จำนวน 2 ถัง รวมมีความจุ 42.96 ลบ.ม.	✓ - โครงการจัดให้มีถังเก็บน้ำชั้นใต้ดิน จำนวน 2 ถัง และถังเก็บน้ำชั้นดาดฟ้า จำนวน 2 ถัง เพื่อสำรองน้ำใช้อุปโภค-บริโภคภายในพื้นที่โครงการ	ภาพที่ 2.2-4	-
	2. จัดให้มีเจ้าหน้าที่คอยดูแลรักษาระบบเส้นท่อประปาให้อยู่ในสภาพดี หากพบว่าชำรุดเสียหายให้ดำเนินการซ่อมแซมทันที	✓ - โครงการจัดให้มีเจ้าหน้าที่ของโครงการดูแลท่อประปาทุกวันเพื่อให้อยู่ในสภาพดี หากพบว่าชำรุดเสียหายให้ดำเนินการซ่อมแซมทันที	ภาพที่ 2.2-4 ภาพที่ 2.2-16 เอกสารแนบ 3	-



ตารางที่ 2.2-1 มาตรการป้องกันและแก้ไขผลกระทบสิ่งแวดล้อม โครงการ THE MONUMENT THONGLO (ระยะดำเนินการ) (ต่อ)

องค์ประกอบทางสิ่งแวดล้อม	มาตรการป้องกันและแก้ไขผลกระทบสิ่งแวดล้อม	ผลการปฏิบัติและรายละเอียดการปฏิบัติตามมาตรการฯ ✓ = ปฏิบัติ X = ไม่ได้ปฏิบัติ ○ = ปฏิบัติไม่ได้ ● = ปฏิบัติได้แต่ไม่มีประสิทธิภาพ ●● = ยังไม่ถึงเวลาปฏิบัติ	เอกสารอ้างอิง	ปัญหา/อุปสรรค/แนวทางแก้ไข
3.1 การใช้น้ำ (ต่อ)	3. ติดตั้งป้ายรณรงค์ประหยัดน้ำบริเวณห้องน้ำภายในห้องพักและห้องน้ำส่วนกลาง เช่น ติดตั้งป้ายที่มีข้อความว่า “ปิดน้ำทุกครั้งเมื่อไม่ใช้งาน”	✓ - โครงการมีการประชาสัมพันธ์ให้ผู้พักอาศัยและพนักงานของโครงการใช้น้ำอย่างประหยัด โดยติดป้ายประชาสัมพันธ์ไว้บริเวณบอร์ดประชาสัมพันธ์และประชาสัมพันธ์ในแอปพลิเคชันของโครงการเพื่อให้ทราบได้อย่างทั่วถึง	ภาพที่ 2.2-12	-
	4. ล้างถังสำรองน้ำใช้ของโครงการ ทุก 6 เดือน และกำหนดช่วงเวลาให้ล้างให้เป็นวันจันทร์-ศุกร์ เวลา 9.00-16.00 น. ยกเว้นเสาร์-อาทิตย์ และวันหยุดนักขัตฤกษ์ เพื่อให้กระทบต่อผู้พักอาศัยน้อยที่สุด	✓ - โครงการจัดให้มีการล้างถังสำรองน้ำใช้ 2 ครั้ง/ปี โดยจะทำการแจ้งให้ผู้พักอาศัยในโครงการทราบล่วงหน้าทุกครั้ง	ภาพที่ 2.2-4	-
3.2 การบำบัดน้ำเสีย	1. จัดให้มีระบบบำบัดน้ำเสียเดิมอากาศเลี้ยงตะกอนเวียนกลับ (Conventional Activated Sludge System) ขนาด 130 ลบ.ม. จำนวน 1 ชุด สามารถรองรับปริมาณน้ำเสียที่เกิดขึ้นในโครงการประมาณ 105 ลบ.ม./วัน ได้อย่างมีประสิทธิภาพ โดยมีค่า BOD ในน้ำทิ้งไม่เกิน 20 มก./ล.	✓ - โครงการจัดให้มีการติดตั้งระบบบำบัดน้ำเสียเดิมอากาศเลี้ยงตะกอนเวียนกลับ (Conventional Activated Sludge System) จำนวน 1 ชุด เพื่อรองรับปริมาณน้ำเสียที่เกิดขึ้นในโครงการ	ภาพที่ 2.2-5	-
	2. จัดให้มีระบบกำจัดก๊าซมีเทนที่เกิดจากการบำบัดน้ำเสีย 1.54 ลบ.ม./วัน โดยวิธี Soil Bed ด้วยปฏิกิริยา Biological Oxidation พื้นที่บำบัด 1 ตร.ม.	✓ - โครงการไม่มีการติดตั้งระบบกำจัดก๊าซมีเทนตั้งแต่ระยะก่อสร้าง ทั้งนี้ ทางโครงการมีการต่อท่อระบายอากาศเพื่อรวบรวมก๊าซมีเทนเข้ามาที่กล่องเดิมอากาศ เพื่อผสมอากาศเข้าไปทำให้ก๊าซมีเทนเจือจางก่อนปล่อยออกสู่ภายนอก	ภาพที่ 2.2-5	-

**ตารางที่ 2.2-1** มาตรการป้องกันและแก้ไขผลกระทบสิ่งแวดล้อม โครงการ THE MONUMENT THONGLO (ระยะดำเนินการ) (ต่อ)

องค์ประกอบทางสิ่งแวดล้อม	มาตรการป้องกันและแก้ไขผลกระทบสิ่งแวดล้อม	ผลการปฏิบัติและรายละเอียดการปฏิบัติตามมาตรการ ✓ = ปฏิบัติ X = ไม่ได้ปฏิบัติ O = ปฏิบัติไม่ได้ ● = ปฏิบัติได้แต่ไม่มีประสิทธิภาพ ● = ยังไม่ถึงเวลาปฏิบัติ	เอกสารอ้างอิง	ปัญหา/อุปสรรค/แนวทางแก้ไข
3.2 การบำบัดน้ำเสีย (ต่อ)	3. จัดให้มี Aerosol ที่อาจส่งผลเสียต่อสุขภาพและอนามัยของผู้พักอาศัยและพนักงานโครงการ โดยใช้ถังบำบัดสำเร็จรูปจำนวน 1 ถัง ปริมาตร 2.30 ลบ.ม. มีพื้นที่ผิวของตัวกลาง 140 ตร.ม./ลบ.ม. หรือมีพื้นที่หน้าตัดรวม 5.11 ตร.ม. สามารถบำบัด Aerosol ที่เกิดจากระบบบำบัดน้ำเสียของโครงการ 19.34 ลบ.ม./ชม. ได้อย่างมีประสิทธิภาพ	✓ - โครงการไม่มีการติดตั้งระบบกำจัดก๊าซมีเทนตั้งแต่ระยะก่อสร้าง ทั้งนี้ ระบบบำบัดน้ำเสียของโครงการเป็นแบบระบบปิด จึงไม่ทำให้ละอองจากกระบวนการบำบัดน้ำเสียหลุดรอดออกมาสู่พื้นที่ภายนอก	ภาพที่ 2.2-5	-
	4. จัดเจ้าหน้าที่ให้ตรวจสอบที่ระบายอากาศที่เข้าสู่บ่อดินให้อยู่ในสภาพสมบูรณ์อยู่เสมอ	✓ - โครงการจัดให้มีเจ้าหน้าที่ตรวจสอบที่ระบายอากาศให้อยู่ในสภาพสมบูรณ์อยู่เสมอ	ภาพที่ 2.2-5	-
	5. จัดให้มีเจ้าหน้าที่ที่มีความรู้ ความชำนาญ ดูแลรักษาและควบคุมระบบบำบัดน้ำเสียให้ทำงานได้อย่างต่อเนื่องและมีประสิทธิภาพ	✓ - โครงการจัดให้มีเจ้าหน้าที่ของโครงการ ดูแลรักษาและควบคุมระบบบำบัดน้ำเสียให้ทำงานได้อย่างต่อเนื่องและมีประสิทธิภาพอยู่เสมอ	ภาพที่ 2.2-5 เอกสารแนบ 3	-
	6. ติดต่อประสานกับผู้ติดตั้งระบบให้ควบคุมดูแลบำรุงรักษาอุปกรณ์ และเครื่องมือในระบบบำบัดน้ำเสียให้มีประสิทธิภาพดีอยู่เสมอ	✓ - โครงการจัดให้มีเจ้าหน้าที่ของโครงการดูแลอุปกรณ์และเครื่องมือในระบบบำบัดน้ำเสียให้มีประสิทธิภาพดีอยู่เสมอ หากพบว่ามีชำรุด จะประสานงานกับผู้ติดตั้งให้เข้ามาดำเนินการซ่อมแซมทันที	ภาพที่ 2.2-5 เอกสารแนบ 3	-
	7. ตักไขมันในถังดักไขมันทุกวันหรือ ตามความเหมาะสม แล้วนำไปฝังตากให้แห้ง จากนั้นจึงรวบรวมใส่ถุง และประสานสำนักงานเขตวัฒนาเก็บขนต่อไป	✓ - โครงการจัดให้มีเจ้าหน้าที่ของโครงการตักไขมันออกจากถังดักไขมันเดือนละ 1 ครั้ง นำไปตากให้แห้งแล้วเก็บรวบรวมใส่ถึงดำเพื่อรอสำนักงานเขตมาเก็บไปกำจัดต่อไป	ภาพที่ 2.2-5	-
	8. ประสานให้สำนักงานเขตวัฒนามาสูบตะกอนส่วนเกินจากระบบบำบัดน้ำเสียสำเร็จรูปไปกำจัดเป็นประจำทุกเดือน	✓ - โครงการมีการประสานงานให้สำนักงานเขตเข้ามาสูบตะกอนส่วนเกินจากระบบบำบัดน้ำเสียไปกำจัด 2 ครั้ง/ปี	ภาพที่ 2.2-5	-

ตารางที่ 2.2-1 มาตรการป้องกันและแก้ไขผลกระทบสิ่งแวดล้อม โครงการ THE MONUMENT THONGLO (ระยะดำเนินการ) (ต่อ)

องค์ประกอบทางสิ่งแวดล้อม	มาตรการป้องกันและแก้ไขผลกระทบสิ่งแวดล้อม	ผลการปฏิบัติและรายละเอียดการปฏิบัติตามมาตรการฯ ✓ = ปฏิบัติ X = ไม่ได้ปฏิบัติ O = ปฏิบัติไม่ได้ ● = ปฏิบัติได้แต่ไม่มีประสิทธิภาพ ● = ยังไม่ถึงเวลาปฏิบัติ	เอกสารอ้างอิง	ปัญหา/อุปสรรค/แนวทางแก้ไข
3.3 การระบายน้ำ	1. จัดให้มีการทวงน้ำความจุ 367.2 ลบ.ม. ซึ่งสามารถเก็บกักน้ำฝนส่วนเกินจากการพัฒนาไว้ในพื้นที่โครงการได้ประมาณ 183 นาติ หรือประมาณ 3 ซม.	✓ - โครงการจัดให้มีบ่อทวงน้ำไว้บริเวณป้อมยามด้านหน้าโครงการเพื่อรองรับน้ำฝนที่เกิดขึ้นในโครงการ	ภาพที่ 2.2-8	-
	2. ระบายน้ำออกจากบ่อทวงน้ำด้วยระบบ Gravity และจัดให้มีเครื่องสูบน้ำแบบจุ่มใต้ดิน (Submersible Pump) จำนวน 2 เครื่อง (ใช้งาน 1 เครื่อง สำรอง 1 เครื่อง) แต่ละเครื่องสูบน้ำได้ 16 ลบ.ม./วัน Total Head 6 ม. เพื่อใช้พร่องน้ำในบ่อทวงน้ำเตรียมรับน้ำฝนในกรณีเกิดฝนตกหนัก	✓ - โครงการจัดให้มีการระบายน้ำออกจากบ่อทวงน้ำโดยใช้เครื่องสูบน้ำสูบน้ำออกจากบ่อทวงน้ำ เพื่อเตรียมรับน้ำฝนในกรณีเกิดฝนตกหนัก	ภาพที่ 2.2-8	-
	3. จัดให้มีท่อระบายน้ำ RCP Ø 0.60 ม. ความลาดชัน 1:200 ตามแนวขอบถนนรอบอาคารเพื่อรับน้ำฝนจากตัวอาคาร และน้ำฝนที่ตกบนถนนภายในโครงการ รวมทั้งน้ำฝนที่เหลือจากการไหลซึมลงดินบริเวณพื้นที่สีเขียว ไปรวมไว้ที่บ่อทวงน้ำภายในโครงการ เพื่อรวบรวมน้ำฝนที่ตกในพื้นที่โครงการและทวงน้ำไว้ก่อนระบายลงสู่ระบบระบายน้ำสาธารณะ	✓ - บริเวณพื้นที่โครงการมีท่อระบายน้ำรอบโครงการเพื่อรับน้ำฝนจากตัวอาคาร และน้ำฝนที่ตกบนถนนภายในโครงการ รวมทั้งน้ำฝนที่เหลือจากการไหลซึมลงดินบริเวณพื้นที่สีเขียว ไปรวมไว้ที่บ่อทวงน้ำภายในโครงการก่อนระบายลงสู่ระบบระบายน้ำสาธารณะ	ภาพที่ 2.2-8	-
	4. จัดให้มีบ่อกักน้ำ (Manhole) เป็นระยะๆ สำหรับตรวจสอบการตกตะกอนภายในระบบท่อระบายน้ำ รวมทั้งจัดให้มีบ่อดักมูลฝอยและตกตะกอน ก่อนระบายลงท่อระบายน้ำสาธารณะ	✓ - บริเวณพื้นที่โครงการจัดให้มีบ่อกักน้ำ (Manhole) เป็นระยะๆ สำหรับตรวจสอบการตกตะกอนภายในระบบท่อระบายน้ำ รวมทั้งจัดให้มีบ่อดักมูลฝอยและตกตะกอนก่อนระบายลงท่อระบายน้ำสาธารณะ	ภาพที่ 2.2-8	-
	5. ตรวจสอบดูแลระบบระบายน้ำและบ่อทวงน้ำเป็นประจำทุกเดือนหากพบอุปกรณ์ชำรุดเสียหายต้องรีบซ่อมแซมแก้ไขทันที	✓ - โครงการจัดให้มีเจ้าหน้าที่ตรวจสอบระบบระบายน้ำและบ่อทวงน้ำเป็นประจำทุกเดือน หากพบอุปกรณ์ชำรุดเสียหายต้องรีบซ่อมแซมแก้ไขทันที	ภาพที่ 2.2-8 ภาพที่ 2.2-16	-

ตารางที่ 2.2-1 มาตรการป้องกันและแก้ไขผลกระทบสิ่งแวดล้อม โครงการ THE MONUMENT THONGLO (ระยะดำเนินการ) (ต่อ)

องค์ประกอบทางสิ่งแวดล้อม	มาตรการป้องกันและแก้ไขผลกระทบสิ่งแวดล้อม	ผลการปฏิบัติและรายละเอียดการปฏิบัติตามมาตรการ ✓ = ปฏิบัติ X = ไม่ได้ปฏิบัติ O = ปฏิบัติไม่ได้ ● = ปฏิบัติได้แต่ไม่มีประสิทธิภาพ ● = ยังไม่ถึงเวลาปฏิบัติ	เอกสารอ้างอิง	ปัญหา/อุปสรรค/แนวทางแก้ไข
3.3 การระบายน้ำ (ต่อ)	6. จัดให้มีเจ้าหน้าที่ทำความสะอาดและเก็บกวาดมูลฝอย เช่น ถูพลาสติก กระดาษ เศษใบไม้ หรือเศษวัสดุต่างๆ ที่ตกหล่น กีดขวางบริเวณระบบระบายน้ำเป็นประจำทุกวัน	✓ - โครงการจัดให้มีเจ้าหน้าที่ทำความสะอาดเก็บกวาดมูลฝอย เช่น ถูพลาสติก กระดาษ เศษใบไม้ บริเวณระบบระบายน้ำเป็นประจำทุกวัน	-	-
	7. ชุดลอกตะกอนดินที่สะสมในบ่อพักเป็นประจำ เพื่อให้ระบบระบายน้ำมีประสิทธิภาพดียิ่งขึ้น	✓ - โครงการจัดให้มีเจ้าหน้าที่ทำการตรวจสอบรางระบายน้ำรอกโครงการทุกๆ 3 เดือน และมีการจ้างให้บริษัทเอกชนเข้ามาชุดลอกตะกอนดิน ปีละ 1 ครั้ง	-	-
3.4 การจัดการมูลฝอย	1. จัดให้มีภาชนะรองรับมูลฝอยแบบมีฝาปิดมิดชิดไว้ในทุกชั้น และจัดให้มีพนักงานทำความสะอาดจัดเก็บมูลฝอยจากถังรองรับมูลฝอย คัดแยกมูลฝอย จากนั้นนำมูลฝอยไปรวมไว้ที่ห้องพักมูลฝอยรวม เพื่อให้รถเก็บขนมูลฝอยของเขตวัฒนามาจัดเก็บต่อไป	✓ - โครงการจัดให้มีภาชนะรองรับมูลฝอยแบบมีฝาปิดมิดชิดไว้ในทุกชั้น และจัดให้มีพนักงานทำความสะอาดจัดเก็บมูลฝอยจากถังรองรับมูลฝอย คัดแยกมูลฝอย จากนั้นนำมูลฝอยไปรวมไว้ที่ห้องพักมูลฝอยรวม เพื่อให้รถเก็บขนมูลฝอยของเขตวัฒนามาจัดเก็บต่อไป	ภาพที่ 2.2-6	-
	2. จัดให้มีห้องพักมูลฝอยอันตราย บริเวณด้านหน้าห้องพักมูลฝอยรวมของโครงการ และให้มีพนักงานรวบรวมมูลฝอยอันตรายใส่ถุง และแยกจากมูลฝอยอื่นให้ชัดเจน	✓ - โครงการจัดให้มีถังรองรับมูลฝอยอันตรายตั้งอยู่ด้านหน้าห้องมูลฝอยรวมของโครงการ และให้มีพนักงานรวบรวมมูลฝอยอันตรายใส่ถุง และแยกจากมูลฝอยอื่นให้ชัดเจน	ภาพที่ 2.2-6	-
	3. การเก็บมูลฝอยในถังต้องไม่ให้มีปริมาณหรือน้ำหนักมากเกินไป โดยบรรจุปริมาณมูลฝอยประมาณ 3 ใน 4 ของถัง	✓ - พนักงานทำความสะอาดของโครงการจะทำการเก็บรวบรวมมูลฝอยใส่ถุงประมาณ 3 ใน 4 ของถัง เพื่อให้สะดวกต่อการเก็บขน	ภาพที่ 2.2-6	-
	4. ก่อนรวบรวมมูลฝอยจากจุดต่างๆ ไปยังห้องพักมูลฝอยของโครงการต้องมัดปากถุงให้แน่น เพื่อป้องกันมูลฝอยกระจัดกระจายและสะดวกต่อการขนย้าย	✓ - พนักงานทำความสะอาดจะทำการมัดปากถุงมูลฝอยให้แน่นทุกครั้งก่อนการขนย้าย เพื่อป้องกันการร่วงหล่นและสะดวกต่อการขนย้าย	ภาพที่ 2.2-6	-

ตารางที่ 2.2-1 มาตรการป้องกันและแก้ไขผลกระทบสิ่งแวดล้อม โครงการ THE MONUMENT THONGLO (ระยะดำเนินการ) (ต่อ)

องค์ประกอบ ทางสิ่งแวดล้อม	มาตรการป้องกันและแก้ไขผลกระทบสิ่งแวดล้อม	ผลการปฏิบัติและรายละเอียดการปฏิบัติตามมาตรการฯ ✓ = ปฏิบัติ X = ไม่ได้ปฏิบัติ ○ = ปฏิบัติไม่ได้ ● = ปฏิบัติได้แต่ไม่มีประสิทธิภาพ ●● = ยังไม่ถึงเวลาปฏิบัติ	เอกสารอ้างอิง	ปัญหา/ อุปสรรค/ แนวทางแก้ไข
3.4 การจัดการ มูลฝอย (ต่อ)	5. จัดให้มีห้องพักมูลฝอยรวมตั้งอยู่ชั้นล่างของอาคาร มีความ จุ 22.65 ลบ.ม. (ประเมินที่ความสูงเท่ากับ 1.5 ม.) ภายในตั้ง ถังมูลฝอยแห้ง มูลฝอยรีไซเคิล มูลฝอยเปียก และมูลฝอย อันตราย ขนาด 240 ล. ซึ่งรองรับมูลฝอยจากโครงการ 2.24 ลบ.ม. ได้ประมาณ 10 วัน	✓ - โครงการจัดให้มีห้องพักมูลฝอยรวมตั้งอยู่ชั้นล่างของอาคาร แบ่งเป็น ห้องพักมูลฝอยแห้งและบริเวณตั้งถังรองรับมูลฝอยอันตราย ซึ่งสามารถ รองรับขยะที่เกิดขึ้นในโครงการได้อย่างเพียงพอ	ภาพที่ 2.2-6	-
	6. จัดให้มีการทำความสะอาดห้องพักมูลฝอยอย่างสม่ำเสมอ เพื่อป้องกันกลิ่นเหม็นรบกวนและไม่ให้เป็นแหล่งแพร่เชื้อโรค	✓ - พนักงานทำความสะอาดจะทำการล้างห้องพักมูลฝอยสัปดาห์ละ 3 ครั้ง หลังจากที่สำนักงานเขตเข้ามาเก็บมูลฝอยในโครงการ	ภาพที่ 2.2-6	-
	7. ห้องพักมูลฝอยจะต้องมีประตูปิดมิดชิด เพื่อป้องกันกลิ่น รบกวนผู้อยู่อาศัย และชุมชนบริเวณใกล้เคียง โดยเปิดประตู เฉพาะช่วงที่มีการเก็บขนมูลฝอยเท่านั้น	✓ - ประตูห้องพักมูลฝอยของโครงการมีลักษณะที่ปิดมิดชิด เพื่อป้องกันกลิ่น รบกวนผู้อยู่อาศัยและชุมชนบริเวณใกล้เคียง จะเปิดเฉพาะช่วงที่มีการเก็บ ขนมูลฝอยเท่านั้น	ภาพที่ 2.2-6	-
	8. บริเวณพื้นห้องพักมูลฝอยรวมจะต้องจัดให้มีท่อรวมน้ำ จากการล้างห้องพักมูลฝอยเข้าสู่ระบบบำบัดน้ำเสียของ โครงการ	✓ - ภายในห้องพักมูลฝอยรวมของโครงการมีท่อรวมน้ำจากการล้างห้องพัก มูลฝอยเข้าสู่ระบบบำบัดน้ำเสีย	ภาพที่ 2.2-6	-
	9. จัดให้มีแม่บ้านดูแลรักษาความสะอาดห้องพักมูลฝอยแต่ละ ชั้น และห้องพักมูลฝอยรวม	✓ - พนักงานทำความสะอาดจะทำความสะอาดห้องพักมูลฝอยประจำวันเป็น ประจำวันหลังการเก็บขนมูลฝอยมายังห้องพักขยะรวม และล้างความ สะอาดห้องพักมูลฝอยรวมสัปดาห์ละ 3 ครั้ง หลังจากสำนักงานเขตเข้ามา เก็บมูลฝอยในโครงการ	ภาพที่ 2.2-6	-
	10. จัดให้มีพนักงานขนย้ายมูลฝอยจากห้องพักมูลฝอยมายัง รถเก็บขนมูลฝอย เพื่ออำนวยความสะดวกในการเก็บขนมูล ฝอยให้กับโครงการ	✓ - โครงการจัดให้มีเจ้าหน้าที่คอยขนย้ายมูลฝอยจากห้องพักมูลฝอยรวมมายัง รถเก็บขนมูลฝอย เพื่ออำนวยความสะดวกในการเก็บขนมูลฝอยของ สำนักงานเขต	ภาพที่ 2.2-6	-

ตารางที่ 2.2-1 มาตรการป้องกันและแก้ไขผลกระทบสิ่งแวดล้อม โครงการ THE MONUMENT THONGLO (ระยะดำเนินการ) (ต่อ)

องค์ประกอบทางสิ่งแวดล้อม	มาตรการป้องกันและแก้ไขผลกระทบสิ่งแวดล้อม	ผลการปฏิบัติและรายละเอียดการปฏิบัติตามมาตรการฯ ✓ = ปฏิบัติ X = ไม่ได้ปฏิบัติ O = ปฏิบัติไม่ได้ ● = ปฏิบัติได้แต่ไม่มีประสิทธิภาพ ●● = ยังไม่ถึงเวลาปฏิบัติ	เอกสารอ้างอิง	ปัญหา/อุปสรรค/แนวทางแก้ไข
3.4 การจัดการมูลฝอย (ต่อ)	11. กันที่ให้อจรดที่ใกล้กับห้องพักรวมเพื่อเป็นที่จอดรถเก็บขนมูลฝอยของสำนักงานเขตวัฒนา	✓ - โครงการกำหนดให้รถเก็บขนมูลฝอยจากสำนักงานเขตจอดบริเวณลานจอดรถด้านหน้าห้องพักรวมของโครงการ เพื่อความสะดวกในการเก็บขน	ภาพที่ 2.2-6	-
	12. ควบคุมพนักงานไม่ให้นำมูลฝอยมากองไว้เพื่อรอการเก็บขน	✓ - โครงการมีการควบคุมพนักงานไม่ให้นำมูลฝอยมากองไว้นอกห้องพักรวมเพื่อรอการเก็บขนจากสำนักงานเขต	ภาพที่ 2.2-6	-
	13. ประสานงานกับสำนักงานเขตวัฒนา ให้มาเก็บมูลฝอยจากโครงการอย่างสม่ำเสมอทุกวัน เพื่อไม่ให้มีมูลฝอยตกค้าง	✓ - โครงการมีการประสานงานให้สำนักงานเขตเข้ามาเก็บมูลฝอยในโครงการ โดยทางสำนักงานเขตจะเข้ามาเก็บมูลฝอยในโครงการสัปดาห์ละ 3 วัน เวลาประมาณ 00.00 - 02.00 น.	ภาพที่ 2.2-6	-
	14. ประสานร้านซื้อของเก่าบริเวณใกล้เคียงให้มารับซื้อมูลฝอยที่สามารถนำกลับมาใช้ได้	✓ - มูลฝอยที่สามารถนำกลับมาใช้ได้ที่เกิดขึ้นในโครงการ ทางโครงการจะทำการนำไปบริจาคให้กับหน่วยงานต่างๆ ตามความเหมาะสม	ภาพที่ 2.2-6	-
3.5 การใช้ไฟฟ้า	1. ติดตั้งหลอดไฟฟ้าส่องสว่างแบบประหยัดไฟ (LED) ในพื้นที่ส่วนใหญ่ของโครงการ เพื่อประหยัดพลังงานและช่วยลดค่าใช้จ่ายของโครงการ	✓ - โครงการทำการติดตั้งหลอดไฟ LED ในพื้นที่โครงการ เพื่อประหยัดพลังงานและช่วยลดค่าใช้จ่ายของโครงการ	ภาพที่ 2.2-9	-
	2. ตรวจสอบและระบบไฟส่องสว่างทั้งในห้องพักทางเดินภายในอาคารและบริเวณพื้นที่รอบโครงการ	✓ - โครงการจัดให้มีเจ้าหน้าที่ตรวจสอบระบบไฟส่องสว่างภายในอาคารและบริเวณพื้นที่รอบโครงการให้สามารถใช้งานได้อย่างปกติและมีประสิทธิภาพอยู่เสมอ	ภาพที่ 2.2-9 เอกสารแนบ 3	-

ตารางที่ 2.2-1 มาตรการป้องกันและแก้ไขผลกระทบสิ่งแวดล้อม โครงการ THE MONUMENT THONGLO (ระยะดำเนินการ) (ต่อ)

องค์ประกอบทางสิ่งแวดล้อม	มาตรการป้องกันและแก้ไขผลกระทบสิ่งแวดล้อม	ผลการปฏิบัติและรายละเอียดการปฏิบัติตามมาตรการฯ ✓ = ปฏิบัติ X = ไม่ได้ปฏิบัติ O = ปฏิบัติไม่ได้ ● = ปฏิบัติได้แต่ไม่มีประสิทธิภาพ ● = ยังไม่ถึงเวลาปฏิบัติ	เอกสารอ้างอิง	ปัญหา/อุปสรรค/แนวทางแก้ไข
3.5 การใช้ไฟฟ้า (ต่อ)	<p>3. ดำเนินการตามมาตรการอนุรักษ์พลังงานดังนี้</p> <p><b>มาตรการการอนุรักษ์พลังงานสำหรับเจ้าของโครงการหรือนิติบุคคลอาคารชุดและเจ้าหน้าที่โครงการ</b></p> <p><b>ระบบไฟฟ้าแสงสว่าง</b></p> <p>ก. ปิดไฟฟ้าแสงสว่างเวลาพักเที่ยงสำหรับพื้นที่สำนักงาน</p> <p>ข. แยกสวิทช์ควบคุมอุปกรณ์ไฟฟ้าแสงสว่าง แทนการใช้หนึ่งตัวควบคุมหลอดแสงสว่างจำนวนมาก</p> <p>ค. ดูแลทำความสะอาดหรือบำรุงรักษาอุปกรณ์ไฟฟ้าแสงสว่างอย่างต่อเนื่องและสม่ำเสมอ</p> <p>ง. ติดตั้งเครื่องปรับระดับแสงสว่าง (Dimmer) บริเวณห้องใช้สำหรับงานเอนกประสงค์</p> <p>จ. เลือกขนาดสายไฟฟ้าให้มีความสูญเสียต่ำ</p> <p>ฉ. เลือกใช้บัลลาสต์อิเล็กทรอนิกส์ ซึ่งช่วยประหยัดไฟได้ 10 วัตต์/หลอด ประหยัดพลังงานได้ 30% เมื่อเทียบกับบัลลาสต์ชนิดแกนเหล็กธรรมดา</p> <p>ช. ใช้หลอดไฟชนิดประหยัดพลังงาน</p>	<p>✓</p> <p>- โครงการมีมาตรการอนุรักษ์พลังงานภายในโครงการโดยออกแบบโครงสร้างและระบบต่างๆ ภายในอาคารให้มีความสามารถในการประหยัดพลังงานโดยการเลือกใช้หลอดประหยัดไฟพลังงานในพื้นที่โครงการ และจัดให้มีเจ้าหน้าที่คอยตรวจสอบระบบไฟส่องสว่างภายในอาคารและบริเวณพื้นที่รอบโครงการให้สามารถใช้งานได้อย่างปกติและมีประสิทธิภาพอยู่เสมอ นอกจากนี้ยังมีมาตรการให้พนักงานตั้งอุณหภูมิเครื่องปรับอากาศที่ 25 องศาเซลเซียส และทำการล้างแอร์อย่างสม่ำเสมอ และกำหนดให้พนักงานของโครงการปิดไฟบริเวณพื้นที่สำนักงานในเวลาพักเที่ยง ในส่วนของรอบโครงการจะดำเนินการปลุกต้นไม้ให้ได้มากที่สุด เพื่อให้ช่วยลดซับความร้อนที่เกิดจากการทำงานของเครื่องปรับอากาศในโครงการ</p>	<p>ภาพที่ 2.2-1</p> <p>ภาพที่ 2.2-9</p>	-

ตารางที่ 2.2-1 มาตรการป้องกันและแก้ไขผลกระทบสิ่งแวดล้อม โครงการ THE MONUMENT THONGLO (ระยะดำเนินการ) (ต่อ)

องค์ประกอบทางสิ่งแวดล้อม	มาตรการป้องกันและแก้ไขผลกระทบสิ่งแวดล้อม	ผลการปฏิบัติและรายละเอียดการปฏิบัติตามมาตรการ ✓ = ปฏิบัติ X = ไม่ได้ปฏิบัติ O = ปฏิบัติไม่ได้ ● = ปฏิบัติได้แต่ไม่มีประสิทธิภาพ ● = ยังไม่ถึงเวลาปฏิบัติ	เอกสารอ้างอิง	ปัญหา/ อุปสรรค/ แนวทางแก้ไข
3.5 การใช้ไฟฟ้า (ต่อ)	<b>ระบบทำความเย็นปรับอากาศ</b> ก. ปลุกต้นไม้ภายในโครงการให้มากที่สุดในพื้นที่ว่างซึ่งไม่ใช่ถนนและทางวิ่ง เพื่อลดภาระการทำงานของเครื่องปรับอากาศ ข. ตั้งอุณหภูมิเครื่องปรับอากาศให้เหมาะสมคือ 25 องศาเซลเซียส ค. ปิดเครื่องปรับอากาศในช่วงเวลาพักเที่ยง สำหรับห้องสำนักงาน ให้ใช้วิธีการลดการทำงานของคอมพิวเตอร์โดยปรับเทอร์โมสตัทให้อยู่ที่อุณหภูมิสูงสุด เพื่อให้คอมพิวเตอร์หยุดทำงาน ง. เปิดเครื่องระบายอากาศอย่างสม่ำเสมอ จ. บำรุงรักษาเครื่องปรับอากาศอย่างสม่ำเสมอ ฉ. ทำความสะอาดแผ่นกรองอากาศด้านหน้าและแผ่นระบายความร้อนทุกเดือน ช. เลือกใช้เครื่องปรับอากาศประสิทธิภาพสูง และ ประหยัดพลังงาน ซ. ติดป้ายประชาสัมพันธ์ให้ทำการล้างแอร์เป็นประจำสม่ำเสมอ พร้อมระบุติดต่อช่างซ่อม/ล้างแอร์ เพื่ออำนวยความสะดวกผู้พักอาศัยภายในโครงการ	✓ - โครงการมีมาตรการอนุรักษ์พลังงานภายในโครงการโดยออกแบบโครงสร้างและระบบต่างๆ ภายในอาคารให้มีความสามารถในการประหยัดพลังงานโดยการเลือกใช้หลอดประหยัดไฟพลังงานในพื้นที่โครงการ และจัดให้มีเจ้าหน้าที่คอยตรวจสอบระบบไฟส่องสว่างภายในอาคารและบริเวณพื้นที่รอบโครงการให้สามารถใช้งานได้อย่างปกติและมีประสิทธิภาพอยู่เสมอ นอกจากนี้ยังมีมาตรการให้พนักงานตั้งอุณหภูมิเครื่องปรับอากาศที่ 25 องศาเซลเซียส และทำการล้างแอร์อย่างสม่ำเสมอ และกำหนดให้พนักงานของโครงการปิดไฟบริเวณพื้นที่สำนักงานในเวลาพักเที่ยง ในส่วนของรอบโครงการจะดำเนินการปลุกต้นไม้ให้ได้มากที่สุด เพื่อให้ช่วยลดซับความร้อนที่เกิดจากการทำงานของเครื่องปรับอากาศในโครงการ	ภาพที่ 2.2-1 ภาพที่ 2.2-9	-



ตารางที่ 2.2-1 มาตรการป้องกันและแก้ไขผลกระทบสิ่งแวดล้อม โครงการ THE MONUMENT THONGLO (ระยะดำเนินการ) (ต่อ)

องค์ประกอบทางสิ่งแวดล้อม	มาตรการป้องกันและแก้ไขผลกระทบสิ่งแวดล้อม	ผลการปฏิบัติและรายละเอียดการปฏิบัติตามมาตรการ ✓ = ปฏิบัติ X = ไม่ได้ปฏิบัติ O = ปฏิบัติไม่ได้ ● = ปฏิบัติได้แต่ไม่มีประสิทธิภาพ ●● = ยังไม่ถึงเวลาปฏิบัติ	เอกสารอ้างอิง	ปัญหา/อุปสรรค/แนวทางแก้ไข
3.5 การใช้ไฟฟ้า (ต่อ)	<p><b>มาตรการการอนุรักษ์พลังงานสำหรับผู้พักอาศัย</b></p> <p>โครงการจะมีการประชาสัมพันธ์เพื่อให้ผู้พักอาศัยมีส่วนร่วมในการอนุรักษ์พลังงาน และเพื่อเป็นการส่งเสริมให้ผู้พักอาศัยช่วยกันประหยัดพลังงาน โครงการจะติดป้ายประชาสัมพันธ์ภายในพื้นที่โครงการ</p> <ol style="list-style-type: none"> <li>1. ปิดไฟทุกครั้งเมื่อไม่มีการใช้งาน</li> <li>2. ใช้พลังงานอย่างประหยัด เมื่อเลิกใช้ควรปิดทันที เพื่อลดการสูญเสียพลังงานอย่างเปล่าประโยชน์</li> <li>3. อุณหภูมิของเครื่องปรับอากาศที่เหมาะสม คือ 25°C</li> <li>4. ทำความสะอาดแผ่นกรองอากาศของเครื่องปรับอากาศทุกเดือน และล้างเครื่องปรับอากาศเต็มรูปแบบ 2 ครั้ง/ปี</li> <li>5. หมั่นดูแลทำความสะอาดหลอดไฟ เพราะจะช่วยเพิ่มความสว่างโดยไม่ต้องใช้พลังงานมากขึ้น อย่างน้อย 4 ครั้ง/ปี</li> <li>6. ติดตั้งโคมไฟที่โต๊ะทำงานหรือติดตั้งเฉพาะจุด แทนการเปิดไฟทั้งห้องเพื่อทำงาน</li> <li>7. หลีกเลี่ยงการติดตั้งอุปกรณ์ไฟฟ้าที่ต้องมีการปล่อยความร้อน เช่น กาต้มน้ำ หม้อหุงข้าว ไว้ในห้องที่มีการติดตั้งเครื่องปรับอากาศ</li> </ol>	<p>✓ - โครงการมีมาตรการอนุรักษ์พลังงานภายในโครงการโดยออกแบบโครงสร้างและระบบต่างๆ ภายในอาคารให้มีความสามารถในการประหยัดพลังงานโดยการเลือกใช้หลอดประหยัดไฟพลังงานในพื้นที่โครงการ และจัดให้มีเจ้าหน้าที่คอยตรวจสอบระบบไฟส่องสว่างภายในอาคารและบริเวณพื้นที่รอบโครงการให้สามารถใช้งานได้อย่างปกติและมีประสิทธิภาพอยู่เสมอ นอกจากนี้ยังมีมาตรการให้พนักงานตั้งอุณหภูมิเครื่องปรับอากาศที่ 25 องศาเซลเซียส และทำการล้างแอร์อย่างสม่ำเสมอ และกำหนดให้พนักงานของโครงการปิดไฟบริเวณพื้นที่สำนักงานในเวลาพักเที่ยง ในส่วนของรอบโครงการจะดำเนินการปลุกต้นไม้ให้ได้มากที่สุด เพื่อให้ช่วยลดซับความร้อนที่เกิดจากการทำงานของเครื่องปรับอากาศในโครงการ</p>	<p>ภาพที่ 2.2-1 ภาพที่ 2.2-9 เอกสารแนบ 3</p>	-

ตารางที่ 2.2-1 มาตรการป้องกันและแก้ไขผลกระทบสิ่งแวดล้อม โครงการ THE MONUMENT THONGLO (ระยะดำเนินการ) (ต่อ)

องค์ประกอบทางสิ่งแวดล้อม	มาตรการป้องกันและแก้ไขผลกระทบสิ่งแวดล้อม	ผลการปฏิบัติและรายละเอียดการปฏิบัติตามมาตรการฯ ✓ = ปฏิบัติ X = ไม่ได้ปฏิบัติ ○ = ปฏิบัติไม่ได้ ● = ปฏิบัติได้แต่ไม่มีประสิทธิภาพ ● = ยังไม่ถึงเวลาปฏิบัติ		เอกสารอ้างอิง	ปัญหา/อุปสรรค/แนวทางแก้ไข
3.5 การใช้ไฟฟ้า (ต่อ)	8. ซ่อมบำรุงอุปกรณ์ไฟฟ้าให้อยู่ในสภาพที่ใช้งานได้ และหมั่น ความสะอาดเครื่องใช้ไฟฟ้าอยู่เสมอ เพื่อลดการใช้พลังงาน 9. ติดตั้งหลอดไฟฟ้าส่องสว่างแบบประหยัดไฟ (LED) ในพื้นที่ส่วนใหญ่ของโครงการ เพื่อประหยัดพลังงานและช่วยลดค่าใช้จ่ายของโครงการในอนาคต				
3.6 การป้องกันอัคคีภัย	1) ระบบท่อจ่ายน้ำดับเพลิงของโครงการมีขนาด 6 นิ้ว ท่อยี่ห้อติดตั้งภายในอาคารเป็นระบบท่อยี่ห้อร่วม (Combined System) ซึ่งเป็นระบบท่อยี่ห้อที่ใช้ร่วมกับระบบหัวกระจายดับเพลิงอัตโนมัติ (Sprinkler System) โดยสามารถใช้ปริมาณการส่งจ่ายน้ำสำหรับท่อยี่ห้อได้ โดยไม่ต้องเพิ่มปริมาณการส่งจ่ายน้ำที่ต้องการสำหรับระบบหัวกระจายน้ำดับเพลิงอัตโนมัติ	✓	- โครงการจัดให้มีระบบป้องกันอัคคีภัย ประกอบด้วย เครื่องสูบน้ำดับเพลิง และ Jockey Pump ระบบท่อยี่ห้อร่วม (Combined System) หัวกระจายดับเพลิงอัตโนมัติ (Sprinkler System) ตู้เก็บสายฉีดน้ำดับเพลิงพร้อมอุปกรณ์ (Fire Hose Cabinet : FHC) ท่อรับน้ำดับเพลิงนอกอาคาร หัวจ่ายน้ำที่ชั้นดาดฟ้า (Roof Manifold) ถังดับเพลิงแบบมือถือ (Portable Fire Extinguisher) และลิฟต์ดับเพลิง ทั้งนี้ ระบบป้องกันอัคคีภัยของโครงการออกแบบให้สอดคล้องต่อ พ.ร.บ. ควบคุมอาคาร มาตรฐานวิศวกรรม และข้อกำหนดที่ระบุไว้ในมาตรการติดตามตรวจสอบผลกระทบสิ่งแวดล้อม และมีการตรวจสอบระบบป้องกันอัคคีภัยให้สามารถใช้งานได้อยู่เสมอ	ภาพที่ 2.2-7 เอกสารแนบ 3	-
	2) ท่อยี่ห้อของโครงการแบ่งเป็นชุดจ่ายน้ำ Low Zone และ High Zone โดยแต่ละโซนจะมีจำนวนท่อยี่ห้อ 2 ท่อ/ชุด และส่งจ่ายน้ำดับเพลิงไปยังอุปกรณ์ดับเพลิงปริมาตร 125.5 ลบ.ม. จ่ายน้ำด้วยเครื่องสูบน้ำดับเพลิงด้วยอัตราการจ่ายน้ำ 750 GPM Head 124.71 ม. และ Jockey Pump ทำงานร่วมกันในการสูบน้ำในอัตราการจ่ายน้ำเข้าสู่ระบบดับเพลิง	✓			

ตารางที่ 2.2-1 มาตรการป้องกันและแก้ไขผลกระทบสิ่งแวดล้อม โครงการ THE MONUMENT THONGLO (ระยะดำเนินการ) (ต่อ)

องค์ประกอบทาง สิ่งแวดล้อม	มาตรการป้องกันและแก้ไขผลกระทบสิ่งแวดล้อม	ผลการปฏิบัติและรายละเอียดการปฏิบัติตามมาตรการฯ ✓ = ปฏิบัติ    X = ไม่ได้ปฏิบัติ    ○ = ปฏิบัติไม่ได้ ● = ปฏิบัติได้แต่ไม่มีประสิทธิภาพ    ● = ยังไม่ถึงเวลาปฏิบัติ		เอกสารอ้างอิง	ปัญหา/ อุปสรรค/ แนวทางแก้ไข
3.6 การป้องกัน อัคคีภัย (ต่อ)	3) ตู้เก็บสายฉีดน้ำดับเพลิงพร้อมอุปกรณ์ (Fire Hose Cabinet : FHC) ซึ่งมีสายฉีดน้ำดับเพลิงขนาดเส้นผ่านศูนย์กลาง 25 มม. ยาว 30 ม. และวาล์วขนาดเส้นผ่านศูนย์กลาง 65 มม. สำหรับเจ้าหน้าที่ดับเพลิงใช้งานในกรณีเกิดเหตุเพลิงไหม้	✓	- โครงการจัดให้มีระบบป้องกันอัคคีภัย ประกอบด้วย เครื่องสูบน้ำดับเพลิง และ Jockey Pump ระบบท่อเย็น (Combined System) หัวกระจายดับเพลิงอัตโนมัติ (Sprinkler System) ตู้เก็บสายฉีดน้ำดับเพลิงพร้อมอุปกรณ์ (Fire Hose Cabinet : FHC) ท่อรับน้ำดับเพลิงนอกอาคาร หัวจ่ายน้ำที่ชั้นดาดฟ้า (Roof Manifold) ถังดับเพลิงแบบมือถือ (Portable Fire Extinguisher) และลิฟต์ดับเพลิง ทั้งนี้ ระบบป้องกันอัคคีภัยของโครงการออกแบบให้สอดคล้องต่อ พ.ร.บ. ควบคุมอาคาร มาตรฐานวิศวกรรม และข้อกำหนดที่ระบุไว้ในมาตรการติดตามตรวจสอบผลกระทบสิ่งแวดล้อม และมีการตรวจสอบระบบป้องกันอัคคีภัยให้สามารถใช้งานได้อยู่เสมอ	ภาพที่ 2.2-7 เอกสารแนบ 3	
	4) จัดให้มีการเก็บสำรองน้ำดับเพลิง ซึ่งเป็นถังเก็บน้ำใต้ดินจำนวน 2 ถัง และถังเก็บน้ำ ชั้นที่ 28 จำนวน 2 ถัง มีปริมาตรน้ำสำรองดับเพลิงรวม 351.04 ลบ.ม.	✓			
	5) จัดให้มีท่อรับน้ำดับเพลิงนอกอาคาร เป็นชนิดข้อต่อสวมเร็วจำนวน 3 หัว ซึ่งต่อเข้าระบบจ่ายน้ำดับเพลิงในอาคาร 2 หัว (แยกหัวรับน้ำสำหรับ Low Zone และ High Zone อย่างละ 1 หัว) และต่อเข้าถังเก็บน้ำ ใต้ดินอีก 1 หัว โดยเป็นหัวรับน้ำแบบ 2 ทางขนาด Ø6 X 2 ½ x 2 ½ นิ้ว สำหรับเชื่อมต่อกับระบบท่อรับน้ำขนาด Ø6 นิ้ว	✓			
	6) จัดให้มีการติดตั้งหัวจ่ายน้ำที่ชั้นดาดฟ้า (Roof Manifold) สำหรับทำการทดสอบระบบจ่ายน้ำดับเพลิงหรือท่อเย็นของโครงการ จำนวน 1 หัว	✓			

ตารางที่ 2.2-1 มาตรการป้องกันและแก้ไขผลกระทบสิ่งแวดล้อม โครงการ THE MONUMENT THONGLO (ระยะดำเนินการ) (ต่อ)

องค์ประกอบทางสิ่งแวดล้อม	มาตรการป้องกันและแก้ไขผลกระทบสิ่งแวดล้อม	ผลการปฏิบัติและรายละเอียดการปฏิบัติตามมาตรการฯ ✓ = ปฏิบัติ X = ไม่ได้ปฏิบัติ ○ = ปฏิบัติไม่ได้ ● = ปฏิบัติได้แต่ไม่มีประสิทธิภาพ ● = ยังไม่ถึงเวลาปฏิบัติ	เอกสารอ้างอิง	ปัญหา/อุปสรรค/แนวทางแก้ไข
3.6 การป้องกันอัคคีภัย (ต่อ)	7) จัดให้มีระบบหัวกระจายน้ำดับเพลิง (Sprinkler System) ชนิด Pendent Sprinkler Head และ Upright Sprinkler Head ครอบคลุมพื้นที่ใช้ประโยชน์ทุกส่วนของอาคารจะทำงานโดยเปิดให้น้ำฉีดกระจายทันทีที่มีความร้อนสูงขึ้นจนถึงอุณหภูมิที่กำหนด	✓		
	8) จัดให้มีถังดับเพลิงแบบมือถือ (Portable Fire Extinguisher) เป็นแบบผงเคมีแห้ง ขนาด 10 ปอนด์ จำนวน 1 ถัง/ตู้ดับเพลิง ซึ่งติดตั้งทุกชั้นของอาคาร โดยการติดตั้งในบริเวณ ต่าง ๆ สูงจากพื้นไม่เกิน 1.5 ม.	✓		
	9) จัดเตรียมท่อเย็นและตู้สายฉีดน้ำดับเพลิง ที่ช่องทางบรรเทาสาธารณภัยสำหรับพนักงานดับเพลิงที่โรงลิฟต์ดับเพลิง และสามารถเข้าถึงได้ทุกพื้นที่ของอาคารด้วยระยะสายฉีดน้ำดับเพลิง	✓		
	10) จัดให้มีลิฟต์ดับเพลิงประจำอาคารจำนวน 1 ชุด โดยผนังห้องโรงลิฟต์ดับเพลิงทำด้วยวัสดุทนไฟและติดตั้งตู้ดับเพลิง อยู่ประจำในทุกชั้นของอาคารให้บริการตั้งแต่ชั้นล่างถึงชั้น บนสุด มีระยะเวลาในการเคลื่อนที่อย่างต่อเนื่องระหว่างชั้นล่างถึงชั้นบนสุดไม่เกิน 1 นาที	✓		

**ตารางที่ 2.2-1** มาตรการป้องกันและแก้ไขผลกระทบสิ่งแวดล้อม โครงการ THE MONUMENT THONGLO (ระยะดำเนินการ) (ต่อ)

องค์ประกอบทางสิ่งแวดล้อม	มาตรการป้องกันและแก้ไขผลกระทบสิ่งแวดล้อม	ผลการปฏิบัติและรายละเอียดการปฏิบัติตามมาตรการฯ ✓ = ปฏิบัติ X = ไม่ได้ปฏิบัติ ○ = ปฏิบัติไม่ได้ ● = ปฏิบัติได้แต่ไม่มีประสิทธิภาพ ● = ยังไม่ถึงเวลาปฏิบัติ	เอกสารอ้างอิง	ปัญหา/อุปสรรค/แนวทางแก้ไข
3.6 การป้องกันอัคคีภัย (ต่อ)	<b><u>การแจ้งเตือน/แจ้งเหตุอัคคีภัย</u></b> 1) จัดให้มีระบบเตือนอัคคีภัยสำหรับอาคารชุดพักอาศัยโดยติดตั้งในทุกชั้นของอาคาร ประกอบด้วย แผงควบคุมระบบแจ้งเหตุอัคคีภัย (Fire Alarm Control Panel : FCP) เครื่องตรวจจับควัน (Smoke Detector : SD) เครื่องตรวจจับความร้อน (Heat Detector : H) อุปกรณ์ส่งสัญญาณแจ้งเหตุอัคคีภัย (Fire Alarm Devices)	✓ - โครงการจัดให้มีระบบแจ้งเตือนอัคคีภัย ประกอบด้วย แผงควบคุมระบบแจ้งเหตุอัคคีภัย (Fire Alarm Control Panel : FCP) เครื่องตรวจจับควัน (Smoke Detector : SD) เครื่องตรวจจับความร้อน (Heat Detector : H) อุปกรณ์ส่งสัญญาณแจ้งเหตุอัคคีภัย (Fire Alarm Devices) กริ่งสัญญาณ (Alarm Bell) และจัดให้มีลำโพงติดเพดาน (Ceiling Speaker) ทั้งนี้ ระบบแจ้งเตือนอัคคีภัยของโครงการออกแบบให้สอดคล้องต่อ พ.ร.บ. ควบคุมอาคาร มาตรฐานวิศวกรรม และข้อกำหนดที่ระบุไว้ในมาตรการติดตามตรวจสอบผลกระทบสิ่งแวดล้อม และมีการตรวจสอบระบบป้องกันอัคคีภัยให้สามารถใช้งานได้อยู่เสมอ	ภาพที่ 2.2-7 เอกสารแนบ 3	-
	2) จัดให้ระบบแจ้งเหตุเพลิงไหม้ เป็นอุปกรณ์ส่งสัญญาณแจ้งเหตุแบบกริ่งสัญญาณ (Alarm Bell) จะติดตั้งในตำแหน่งเดียวกับปุ่มกดแจ้งสัญญาณอัคคีภัย (Fire Alarm Manual Station) และจัดให้มีลำโพงติดเพดาน (Ceiling Speaker)	✓		
	3) จัดให้มีการตรวจสอบระบบป้องกันและเตือนอัคคีภัยให้สามารถใช้งานได้อยู่เสมอหากพบว่ามี การชำรุดเสียหายให้รีบดำเนินการแก้ไขทันที	✓		
	<b><u>การอพยพหนีไฟ</u></b> 1) จัดให้มีเส้นทางหนีไฟ บันไดหนีไฟและโถงลิฟต์ดับเพลิง โดยออกแบบเป็นระบบอัตโนมัติ ซึ่งสามารถใช้เป็นเส้นทางหนีไฟที่ปลอดภัย ขณะเกิดเหตุเพลิงไหม้	✓ - โครงการจัดให้มีเส้นทางหนีไฟ บันไดหนีไฟ และโถงลิฟต์ ซึ่งสามารถใช้เป็นเส้นทางหนีไฟที่ปลอดภัยขณะเกิดเหตุเพลิงไหม้	ภาพที่ 2.2-7	-

ตารางที่ 2.2-1 มาตรการป้องกันและแก้ไขผลกระทบสิ่งแวดล้อม โครงการ THE MONUMENT THONGLO (ระยะดำเนินการ) (ต่อ)

องค์ประกอบทางสิ่งแวดล้อม	มาตรการป้องกันและแก้ไขผลกระทบสิ่งแวดล้อม	ผลการปฏิบัติและรายละเอียดการปฏิบัติตามมาตรการฯ ✓ = ปฏิบัติ X = ไม่ได้ปฏิบัติ ○ = ปฏิบัติไม่ได้ ● = ปฏิบัติได้แต่ไม่มีประสิทธิภาพ ● = ยังไม่ถึงเวลาปฏิบัติ	เอกสารอ้างอิง	ปัญหา/อุปสรรค/แนวทางแก้ไข
3.6 การป้องกันอัคคีภัย (ต่อ)	2) จัดให้มีระบบระบายอากาศที่ชั้นที่จอดรถ บันไดหนีไฟและโรงลิฟต์ดับเพลิง เป็นแบบระบบอัดอากาศ (Pressurized stair System) ซึ่งสามารถใช้เป็นเส้นทางหนีไฟที่ปลอดภัยขณะเกิดเหตุเพลิงไหม้	✓ - โครงการทำการติดตั้งเครื่องอัดอากาศ (Pressurized stair System) เพื่ออัดอากาศไปยังบันไดหนีไฟและโรงลิฟต์ดับเพลิง กรณีเกิดเพลิงไหม้ และในส่วนของชั้นจอดรถทางโครงการทำการติดตั้งพัดลมระบายอากาศ เพื่อถ่ายเทอากาศภายในบริเวณดังกล่าว	ภาพที่ 2.2-7 ภาพที่ 2.2-11	-
	3) ติดตั้งเครื่องกำเนิดไฟฟ้าขนาด ขนาด 500 KVA ติดตั้งที่ห้องเครื่องกำเนิดไฟฟ้า (Generator Room) ตั้งอยู่ที่ชั้น 1M ของอาคาร โดยจะแยกอิสระจากระบบอื่นและสามารถทำงานได้โดยอัตโนมัติเมื่อระบบจ่ายไฟฟ้าปกติหยุดทำงาน	✓ - โครงการทำการติดตั้งเครื่องกำเนิดไฟฟ้าขนาด ขนาด 500 KVA ตั้งอยู่ที่ชั้น 1M ของอาคาร ซึ่งเครื่องจะทำงานอัตโนมัติเมื่อระบบจ่ายไฟฟ้าปกติหยุดทำงาน โดยจะจ่ายไฟไปยังพื้นที่ส่วนกลางของโครงการ	ภาพที่ 2.2-9	-
	4) จัดให้มีพื้นที่จุดรวมพล 2 จุด บริเวณพื้นที่สีเขียวภายในโครงการ โดยมีพื้นที่รวม 257.33 ตร.ม. สามารถรองรับคนได้ 1,029 คน ซึ่งเพียงพอสำหรับผู้พักอาศัย และพนักงานในโครงการที่มีอยู่ 645 คน	✓ - โครงการจัดให้มีพื้นที่จุดรวมพล 2 จุด บริเวณพื้นที่สีเขียวภายในโครงการ และบริเวณทางเข้าโครงการ ซึ่งสามารถรองรับผู้พักอาศัยและพนักงานของโครงการได้อย่างเพียงพอ	ภาพที่ 2.2-7	-
	5) จัดให้มีลานหนีไฟทางอากาศที่ชั้นดาดฟ้า โดยเป็นเส้นทางหนีไฟสำรอง มีลักษณะเป็นลานคอนกรีตเสริมเหล็ก กว้าง 10x10 ม.	✓ - โครงการจัดให้มีลานหนีไฟทางอากาศบริเวณชั้นดาดฟ้าของโครงการ มีลักษณะเป็นลานคอนกรีตเสริมเหล็กแข็งแรงทนทาน	ภาพที่ 2.2-7	-
	6) จัดให้มีป้ายแสดงเส้นทางหนีไฟและอุปกรณ์แจ้งเหตุที่บันไดหนีไฟ สำหรับผู้อพยพภาพโดยจะสามารถหนีไฟได้ ซึ่งเป็นทางหลักหรือสามารถหนีไฟมายังพื้นที่โรงลิฟต์ดับเพลิงเพื่อรอความช่วยเหลือจากพนักงานดับเพลิง	✓ - โครงการจัดให้มีการติดตั้งป้ายแสดงเส้นทางหนีไฟและอุปกรณ์แจ้งเหตุไว้บริเวณทางเดินภายในอาคาร บริเวณโรงลิฟต์ และบริเวณพื้นที่ส่วนกลางต่างๆ เพื่อให้ง่ายต่อการสังเกตและสามารถหนีไฟมายังพื้นที่โรงลิฟต์ดับเพลิงเพื่อรอความช่วยเหลือจากพนักงานดับเพลิงได้อย่างสะดวก	ภาพที่ 2.2-7	-

ตารางที่ 2.2-1 มาตรการป้องกันและแก้ไขผลกระทบสิ่งแวดล้อม โครงการ THE MONUMENT THONGLO (ระยะดำเนินการ) (ต่อ)

องค์ประกอบทางสิ่งแวดล้อม	มาตรการป้องกันและแก้ไขผลกระทบสิ่งแวดล้อม	ผลการปฏิบัติและรายละเอียดการปฏิบัติตามมาตรการฯ ✓ = ปฏิบัติ X = ไม่ได้ปฏิบัติ ○ = ปฏิบัติไม่ได้ ● = ปฏิบัติได้แต่ไม่มีประสิทธิภาพ ● = ยังไม่ถึงเวลาปฏิบัติ	เอกสารอ้างอิง	ปัญหา/อุปสรรค/แนวทางแก้ไข
3.6 การป้องกันอัคคีภัย (ต่อ)	7) จัดอบรมและซ้อมการอพยพหนีไฟอย่างน้อยปีละ 1 ครั้ง โดยติดต่อประสานงานกับสถานีดับเพลิงคลองเตยให้มาจัดอบรมและซักซ้อมแผนอพยพหนีไฟให้กับโครงการ	✓ - โครงการจัดให้มีการซ้อมหนีไฟภายในโครงการ ปีละ 1 ครั้ง ซึ่งมีการซ้อมครั้งล่าสุดเมื่อวันที่ 10 พฤศจิกายน 2566	ภาพที่ 2.2-7 เอกสารแนบ 2	-
	8) ติดตั้งแผนผังตำแหน่งบันไดหนีไฟ อุปกรณ์ระงับอัคคีภัย และเส้นทางการอพยพหนีไฟ ไว้บริเวณโถงบันได เพื่อประโยชน์ของผู้พักอาศัยและเจ้าหน้าที่บรรเทาสาธารณภัย	✓ - โครงการจัดให้มีการติดตั้งแผนผังตำแหน่งบันไดหนีไฟ อุปกรณ์ระงับอัคคีภัย และเส้นทางการอพยพหนีไฟ ไว้บริเวณโถงบันได โถงทางเดิน โถงลิฟต์ของโครงการ เพื่อประโยชน์ของผู้พักอาศัยและเจ้าหน้าที่บรรเทาสาธารณภัย	ภาพที่ 2.2-7	-
	9) จัดทำคู่มือความปลอดภัย หรือแผ่นพับ เพื่อประชาสัมพันธ์เกี่ยวกับข้อควรปฏิบัติขณะเกิดเพลิงไหม้ให้แก่ผู้พักอาศัยภายในอาคาร	✓ - โครงการมีการจัดสื่อประชาสัมพันธ์ให้ผู้พักอาศัยทราบเกี่ยวกับข้อควรปฏิบัติขณะเกิดเพลิงไหม้ให้แก่ผู้พักอาศัยภายในอาคารไว้ในแอปพลิเคชันของโครงการ	เอกสารแนบ 3	-
3.7 ระบบปรับอากาศและระบายอากาศ	1) ดูแลตรวจสอบอุปกรณ์ที่ใช้ระบายอากาศให้สามารถใช้งานได้อยู่เสมอ โดยจะตรวจสอบช่องเปิดต่าง ๆ มิให้มีสิ่งกีดขวางกั้น	✓ - โครงการจัดให้มีเจ้าหน้าที่ของโครงการตรวจสอบอุปกรณ์ระบายอากาศทุกวัน เพื่อให้สามารถใช้งานได้อยู่เสมอ	ภาพที่ 2.2-11	-
	2) ติดตั้งป้ายห้ามติดเครื่องยนต์ทิ้งไว้ภายในบริเวณที่จอดรถให้สามารถสังเกตเห็นอย่างชัดเจนและทั่วถึง	✓ - โครงการจัดให้มีการติดตั้งป้ายห้ามติดเครื่องยนต์ทิ้งไว้ภายในบริเวณลานจอดรถของโครงการ	ภาพที่ 2.2-3	-
	3) จัดให้มีพื้นที่สีเขียวภายในโครงการให้มากที่สุด โดยมีพื้นที่ 851.66 ตร.ม. และเป็นพื้นที่ปลูกไม้ยืนต้น 642.03 ตร.ม.	✓ - โครงการจัดให้มีพื้นที่สีเขียวภายในพื้นที่โครงการบริเวณชั้น 1 และชั้น 2 บริเวณสระว่ายน้ำ พื้นที่ประมาณ 851.66 ตารางเมตร เพื่อช่วยดูดซับคาร์บอนมอนอกไซด์ที่เกิดจากยานพาหนะของโครงการ	ภาพที่ 2.2-2	-

ตารางที่ 2.2-1 มาตรการป้องกันและแก้ไขผลกระทบสิ่งแวดล้อม โครงการ THE MONUMENT THONGLO (ระยะดำเนินการ) (ต่อ)

องค์ประกอบทางสิ่งแวดล้อม	มาตรการป้องกันและแก้ไขผลกระทบสิ่งแวดล้อม	ผลการปฏิบัติและรายละเอียดการปฏิบัติตามมาตรการฯ ✓ = ปฏิบัติ X = ไม่ได้ปฏิบัติ ○ = ปฏิบัติไม่ได้ ● = ปฏิบัติได้แต่ไม่มีประสิทธิภาพ ● = ยังไม่ถึงเวลาปฏิบัติ	เอกสารอ้างอิง	ปัญหา/อุปสรรค/แนวทางแก้ไข
3.8 การจราจร	1) จัดให้มีเจ้าหน้าที่คอยควบคุมและอำนวยความสะดวกบริเวณทางเข้า-ออก เพื่อป้องกันรถติดและลดการเกิดอุบัติเหตุบน ถนนสุขุมวิท 55 (ซอยทองหล่อ) โดยเฉพาะรถที่มาจากถนนเพชรบุรีและใช้สะพานข้ามคลองแสนแสบ	✓ - โครงการจัดให้มีเจ้าหน้าที่รักษาความปลอดภัยคอยอำนวยความสะดวกด้านการจราจรบริเวณทางเข้า-ออกของโครงการ ตลอด 24 ชั่วโมง เพื่อป้องกันรถติดและลดการเกิดอุบัติเหตุ	ภาพที่ 2.2-3	-
	2) จัดทำสติ๊กเกอร์/บัตรอนุญาตผ่านเข้า-ออกโครงการ ติดด้านหน้ารถของผู้ที่พักอาศัยในโครงการ เพื่อให้สะดวกในการตรวจสอบ และรวดเร็วในการผ่านเข้า-ออกโครงการ	✓ - โครงการจัดให้มีการจัดทำสติ๊กเกอร์ติดด้านหน้ารถของผู้ที่พักอาศัยในโครงการ เพื่อให้สะดวกในการตรวจสอบ และรวดเร็วในการผ่านเข้า-ออกโครงการ	ภาพที่ 2.2-3	-
	3) โครงการจะจัดทำป้ายและสัญญาณจราจรบนพื้นทางให้ชัดเจน และไม่ก่อให้เกิดความสับสนของผู้ขับขี่ ทำให้การเคลื่อนตัวของรถในโครงการ และบริเวณทางเข้า-ออกโครงการสามารถทำได้เป็นอย่างดีและปลอดภัย	✓ - โครงการจัดให้มีการติดตั้งป้ายและสัญญาณจราจรบนพื้นทางภายในพื้นที่โครงการเพื่อไม่ให้เกิดความสับสนของผู้ขับขี่ภายในโครงการ	ภาพที่ 2.2-3	-
	4) ติดตั้งป้ายชื่อโครงการ ลูกศรแสดงทิศทาง บริเวณทางเข้า-ออกโครงการ ที่สามารถมองเห็นได้อย่างชัดเจนและอยู่ในระยะทางพอสมควรที่จะชะลอรถได้ทัน เพื่อเข้าสู่โครงการได้อย่างปลอดภัย และลดการเดินรถที่ใช้ความเร็วไม่เหมาะสม	✓ - โครงการทำการติดตั้งป้ายชื่อโครงการ ลูกศรแสดงทิศทางบริเวณทางเข้า-ออกโครงการ ที่สามารถมองเห็นได้อย่างชัดเจนและอยู่ในระยะทางพอสมควรที่จะชะลอรถได้ทัน เพื่อเข้าสู่โครงการได้อย่างปลอดภัย และลดการเดินรถที่ใช้ความเร็วไม่เหมาะสม	ภาพที่ 2.2-1 ภาพที่ 2.2-3	-
	5) ติดตั้งไฟฟ้าแสงสว่างบริเวณช่องทางเข้า-ออกโครงการให้สามารถมองเห็นรถที่เข้าและออกโครงการได้อย่างชัดเจน	✓ - โครงการทำการติดตั้งไฟฟ้าแสงสว่างบริเวณช่องทางเข้า-ออกโครงการให้สามารถมองเห็นรถที่เข้าและออกโครงการได้อย่างชัดเจน	ภาพที่ 2.2-1	-
	6) ห้ามไม่ให้มีการจอดรถบริเวณทางเข้า-ออกของโครงการ เพื่อให้เกิดความคล่องตัวในการเดินรถ และไม่กีดขวางการจราจรของรถที่จะเข้าหรือออกจากโครงการ	✓ - โครงการจัดให้มีเจ้าหน้าที่รักษาความปลอดภัยคอยตรวจสอบบริเวณทางเข้า-ออกโครงการไม่ให้มีรถจอดกีดขวางจราจรอยู่ตลอดเวลา	ภาพที่ 2.2-3	-



**ตารางที่ 2.2-1** มาตรการป้องกันและแก้ไขผลกระทบสิ่งแวดล้อม โครงการ THE MONUMENT THONGLO (ระยะดำเนินการ) (ต่อ)

องค์ประกอบทางสิ่งแวดล้อม	มาตรการป้องกันและแก้ไขผลกระทบสิ่งแวดล้อม	ผลการปฏิบัติและรายละเอียดการปฏิบัติตามมาตรการฯ ✓ = ปฏิบัติ X = ไม่ได้ปฏิบัติ ○ = ปฏิบัติไม่ได้ ● = ปฏิบัติได้แต่ไม่มีประสิทธิภาพ ●● = ยังไม่ถึงเวลาปฏิบัติ	เอกสารอ้างอิง	ปัญหา/อุปสรรค/แนวทางแก้ไข
3.8 การจราจร (ต่อ)	7) ประชาสัมพันธ์ให้ผู้พักอาศัยในโครงการใช้ระบบขนส่งมวลชนสาธารณะโดยเฉพาะอย่างยิ่ง โครงการรถไฟฟ้าบีทีเอส (BTS) โดยสามารถใช้บริการได้ที่สถานีทองหล่อ เป็นสถานที่ตั้งอยู่ใกล้โครงการมากที่สุด โดยอยู่ห่างจากโครงการประมาณ 2.1 กม.	✓ - โครงการมีการประชาสัมพันธ์ให้ผู้พักอาศัยใช้ระบบขนส่งมวลชนสาธารณะ (รถไฟฟ้าบีทีเอส (BTS) สถานีทองหล่อ) ซึ่งสามารถแจ้งเจ้าหน้าที่ผ่านแอปพลิเคชันส่วนกลางของโครงการได้เมื่อต้องการเรียกรถสาธารณะ	ภาพที่ 2.2-12	-
	8) จัดให้มีที่จอดรถจำนวน 244 คัน ตามข้อกำหนดในกฎกระทรวงฉบับที่ 7 (2517) ซึ่งจากสถิติข้อมูลจำนวนที่จอดรถและพฤติกรรมการใช้งานจริงของโครงการอื่นๆ ที่มีลักษณะและตำแหน่งที่ตั้งของโครงการใกล้เคียงกัน พบว่าโครงการ The Monument Thonglo จะมีปริมาณที่จอดรถเพียงพอกับความต้องการของผู้พักอาศัยในโครงการ	✓ - โครงการจัดให้มีที่จอดรถภายในโครงการ จำนวน 238 คัน ซึ่งเพียงพอต่อจำนวนรถยนต์ของผู้พักอาศัยในโครงการในปัจจุบัน	ภาพที่ 2.2-3	-
	9) ประชาสัมพันธ์ไม่ให้ผู้พักอาศัยจอดรถริมถนนสุขุมวิท 55 หรือถนนสาธารณะอื่น ๆ ใกล้เคียง	✓ - โครงการจัดให้มีเจ้าหน้าที่รักษาความปลอดภัยคอยตรวจสอบไม่ให้มีรถจอดบริเวณบริเวณริมถนนสุขุมวิท 55 และถนนสาธารณะตลอด 24 ชั่วโมง	ภาพที่ 2.2-3	-
	10) ใช้ระบบที่จอดรถเป็นแบบอิสระสามารถเข้าจอดได้เมื่อมีที่ว่าง ส่วนการเข้าไปในพื้นที่จอดรถภายในอาคาร จะสงวนสิทธิ์เฉพาะผู้พักอาศัยภายในโครงการเท่านั้น บุคคลภายนอกไม่สามารถใช้บริการได้โดยจะใช้ระบบบัตรผ่านเพื่อเข้าพื้นที่จอดรถ	✓ - โครงการกำหนดให้ที่จอดรถในโครงการเป็นแบบอิสระสามารถเข้าจอดได้เมื่อมีที่ว่าง และสงวนสิทธิ์ให้กับผู้พักอาศัยของโครงการเท่านั้น	ภาพที่ 2.2-3	-

**ตารางที่ 2.2-1** มาตรการป้องกันและแก้ไขผลกระทบสิ่งแวดล้อม โครงการ THE MONUMENT THONGLO (ระยะดำเนินการ) (ต่อ)

องค์ประกอบทางสิ่งแวดล้อม	มาตรการป้องกันและแก้ไขผลกระทบสิ่งแวดล้อม	ผลการปฏิบัติและรายละเอียดการปฏิบัติตามมาตรการฯ ✓ = ปฏิบัติ X = ไม่ได้ปฏิบัติ ○ = ปฏิบัติไม่ได้ ● = ปฏิบัติได้แต่ไม่มีประสิทธิภาพ ●● = ยังไม่ถึงเวลาปฏิบัติ	เอกสารอ้างอิง	ปัญหา/อุปสรรค/แนวทางแก้ไข
3.8 การจราจร (ต่อ)	11) ควบคุมการปล่อยรถออกจากโครงการโดยให้เจ้าหน้าที่จัดจราจรของโครงการปล่อยรถออกจากโครงการต่อเนื่องสูงสุดไม่เกิน 10 คัน/ครั้ง เพื่อป้องกันรถจากโครงการไปบล็อครถบนถนนสุขุมวิท 55 (ซอยทองหล่อ) และลดปัญหาการชะลอตัวของรถยนต์บนถนนเนื่องจากโครงการ	✓ - โครงการจัดให้มีเจ้าหน้าที่รักษาความปลอดภัยคอยควบคุมการจราจรบริเวณภายในโครงการและทางเข้า-ออกโครงการ เพื่อป้องกันรถจากโครงการไปบล็อครถบนถนนสุขุมวิท 55 (ซอยทองหล่อ) และลดปัญหาการชะลอตัวของรถยนต์บนถนนเนื่องจากโครงการ	ภาพที่ 2.2-3	-
	12) จัดให้มีป้ายเตือนผู้ขับขี่รถยนต์สาธารณะให้ระวังคนข้ามถนน เพื่อความปลอดภัยของผู้ใช้ทางเดินเท้า โดยติดตั้งไว้บริเวณทางเข้า-ออกโครงการ	✓ - โครงการทำการติดตั้งป้ายเตือนผู้ขับขี่รถยนต์ของโครงการให้ระวังคนข้ามถนนไว้บริเวณทางเข้า-ออกโครงการ และจัดให้มีเจ้าหน้าที่รักษาความปลอดภัยดูแลความสะอาดบริเวณทางเข้า-ออกโครงการตลอดเวลา	ภาพที่ 2.2-3	-
	13) จัดให้มีป้ายเตือนผู้ใช้ทางเดินเท้าในการข้ามถนนบริเวณทางเข้า-ออกโครงการ ให้ระมัดระวังรถก่อนข้ามถนน โดยมีข้อความระบุว่า “ระวังรถซ้าย-ขวา”	✓ - โครงการทำการติดตั้งป้ายเตือนผู้ขับขี่รถยนต์ของโครงการให้ระวังคนข้ามถนนไว้บริเวณทางเข้า-ออกโครงการ และจัดให้มีเจ้าหน้าที่รักษาความปลอดภัยดูแลความสะอาดบริเวณทางเข้า-ออกโครงการตลอด 24 ชั่วโมง	ภาพที่ 2.2-3	-
	14) จัดให้มีแผงกันสำหรับที่จอดรถเก็บขนมูลฝอย ซึ่งแผงกันดังกล่าวจะสามารถเคลื่อนย้ายได้โดยพนักงานของโครงการและเจ้าหน้าที่เก็บขนมูลฝอย	✓ - ปัจจุบันทางสำนักงานเขตเข้ามาเก็บมูลฝอยในโครงการเวลาประมาณ 00.00 - 02.00 น. โดยการเก็บขนมูลฝอยจะมีเจ้าหน้าที่ของโครงการดูแลความสะอาดด้านการจราจรตลอดช่วงการเก็บขน	ภาพที่ 2.2-6	-
	15) ประชาสัมพันธ์ช่วงเวลาที่จะมีการบำรุงรักษาระบบบำบัดน้ำเสียล่วงหน้า ให้ผู้พักอาศัยในโครงการได้รับทราบ	✓ - กรณีที่มีการซ่อมบำรุงระบบบำบัดน้ำเสียของโครงการ ทางนิติบุคคลอาคารชุดจะทำการแจ้งวันและเวลาให้ผู้พักอาศัยของโครงการทราบล่วงหน้าทุกครั้งผ่านบอร์ดประชาสัมพันธ์และแอปพลิเคชันของโครงการ	ภาพที่ 2.2-12 ภาพที่ 2.2-16	-

**ตารางที่ 2.2-1** มาตรการป้องกันและแก้ไขผลกระทบสิ่งแวดล้อม โครงการ THE MONUMENT THONGLO (ระยะดำเนินการ) (ต่อ)

องค์ประกอบทางสิ่งแวดล้อม	มาตรการป้องกันและแก้ไขผลกระทบสิ่งแวดล้อม	ผลการปฏิบัติและรายละเอียดการปฏิบัติตามมาตรการฯ ✓ = ปฏิบัติ X = ไม่ได้ปฏิบัติ ○ = ปฏิบัติไม่ได้ ● = ปฏิบัติได้แต่ไม่มีประสิทธิภาพ ● = ยังไม่ถึงเวลาปฏิบัติ	เอกสารอ้างอิง	ปัญหา/อุปสรรค/แนวทางแก้ไข
3.8 การจราจร (ต่อ)	16) จัดให้มีป้ายเตือนและกั้นบริเวณพื้นที่ในการบำรุงรักษาระบบบำบัดน้ำเสียอย่างชัดเจน	✓ - กรณีที่มีการซ่อมบำรุงระบบบำบัดน้ำเสียหรือพื้นที่ส่วนกลางต่างๆทางโครงการจะทำการตั้งกรวยหรือป้ายเตือนบริเวณดังกล่าวทุกครั้ง	ภาพที่ 2.2-5	-
	17) จัดให้มีการรับเรื่องร้องเรียนในกรณีที่เกิดความไม่สะดวกในการเดินทาง	✓ - โครงการกำหนดให้นิติบุคคลอาคารชุดทำหน้าที่รับเรื่องร้องเรียนต่างๆ ที่เกิดขึ้นในโครงการ และดำเนินการแก้ไขให้เร็วที่สุด	-	-
3.9 การใช้ที่ดิน	<p>1) ควบคุมอัตราส่วนพื้นที่อาคารรวมต่อพื้นที่ดินอัตราส่วนร้อยละของพื้นที่ว่างปราศจากสิ่งปกคลุมต่อพื้นที่ดินและอัตราส่วนร้อยละของที่ว่างต่อพื้นที่อาคารรวมให้เป็นไปตามกฎหมายกำหนดดังนี้</p> <ul style="list-style-type: none"> <li>- จัดให้มีพื้นที่รับน้ำ 367.2 ลบ.ม. (ไม่น้อยกว่า 334,43 ลบ.ม.) โดยมีพื้นที่อาคารรวมของโครงการที่เพิ่มขึ้นจากเกณฑ์ (FAR 7:1) เท่ากับ 5,817.21 ตร.ม. (ไม่เกิน 5,852.56 ตร.ม.) หรือคิดเป็นพื้นที่อาคารที่เพิ่มขึ้นจาก เกณฑ์ร้อยละ 19.88 (ไม่เกิน FAR Bonus ร้อยละ 20)</li> <li>- อัตราส่วนพื้นที่อาคารรวมต่อพื้นที่ดิน (FAR) 8.392 : 1 (ไม่เกิน 8.4:1) ตามกฎกระทรวงให้ใช้บังคับผังเมืองรวมกรุงเทพมหานคร พ.ศ. 2556</li> <li>- อัตราส่วนร้อยละของที่ว่างต่อพื้นที่อาคารรวม (OSR) ร้อยละ 7.625 (ไม่น้อยกว่าร้อยละ 4.5)</li> <li>- อัตราส่วนร้อยละของพื้นที่ว่างปราศจากสิ่งปกคลุมต่อพื้นที่ดินร้อยละ 63.98 (ไม่น้อยกว่าร้อยละ 30)</li> </ul>	<p>✓ - โครงการได้ดำเนินการออกแบบและก่อสร้างตามมาตรฐานทางวิศวกรรม กฎหมายที่เกี่ยวข้อง รวมไปถึงข้อกำหนดตามมาตรการโดยจัดให้มีพื้นที่รับน้ำ 367.2 ลบ.ม. โดยมีพื้นที่อาคารรวมของโครงการที่เพิ่มขึ้นจากเกณฑ์ (FAR 7:1) เท่ากับ 5,817.21 ตร.ม. (ไม่เกิน 5,852.56 ตร.ม.) อัตราส่วนพื้นที่อาคารรวมต่อพื้นที่ดิน (FAR) 8.392 : 1 (ไม่เกิน 8.4:1) อัตราส่วนร้อยละของที่ว่างต่อพื้นที่อาคารรวม (OSR) ร้อยละ 7.625 (ไม่น้อยกว่าร้อยละ 4.5) และอัตราส่วนร้อยละของพื้นที่ว่างปราศจากสิ่งปกคลุมต่อพื้นที่ดินร้อยละ 63.98 (ไม่น้อยกว่าร้อยละ 30) ซึ่งรายละเอียดดังกล่าวได้รับการตรวจสอบและอนุญาตจากหน่วยงานที่เกี่ยวข้องเรียบร้อยแล้ว</p>	ภาพที่ 2.2-1	-

**ตารางที่ 2.2-1** มาตรการป้องกันและแก้ไขผลกระทบสิ่งแวดล้อม โครงการ THE MONUMENT THONGLO (ระยะดำเนินการ) (ต่อ)

องค์ประกอบทางสิ่งแวดล้อม	มาตรการป้องกันและแก้ไขผลกระทบสิ่งแวดล้อม	ผลการปฏิบัติและรายละเอียดการปฏิบัติตามมาตรการฯ ✓ = ปฏิบัติ X = ไม่ได้ปฏิบัติ ○ = ปฏิบัติไม่ได้ ● = ปฏิบัติได้แต่ไม่มีประสิทธิภาพ ●● = ยังไม่ถึงเวลาปฏิบัติ	เอกสารอ้างอิง	ปัญหา/อุปสรรค/แนวทางแก้ไข
3.9 การใช้ที่ดิน (ต่อ)	2) ควบคุมไม่ให้มีการก่อสร้างหรือตัดแปลงอาคารให้ผิดไปจากที่ได้ขออนุญาตก่อสร้าง	✓ - โครงการมีระเบียบข้อบังคับเรื่องการตัดแปลงอาคารระบุไว้ให้ผู้พักอาศัยปฏิบัติตามอย่างเคร่งครัด	เอกสารแนบ 3	-
	3) จัดให้มีรั้วรอบพื้นที่โครงการเพื่อความปลอดภัยของผู้พักอาศัย และป้องกันการบุกรุก รุกล้ำ หรือเข้าไปใช้ประโยชน์พื้นที่ข้างเคียง	✓ - โครงการจัดทำรั้วรอบแนวเขตพื้นที่โครงการเพื่อความปลอดภัยของผู้พักอาศัยในโครงการ และป้องกันการบุกรุก รุกล้ำ หรือเข้าไปใช้ประโยชน์พื้นที่ข้างเคียง	ภาพที่ 2.2-1	-
	4) จัดให้มีเจ้าหน้าที่รักษาความปลอดภัยตลอด 24 ชม. เพื่อเฝ้าระวัง และควบคุมผู้พักอาศัยไม่ให้บุกรุก หรือก่อความเดือดร้อนต่อพื้นที่ข้างเคียง	✓ - โครงการจัดให้มีเจ้าหน้าที่รักษาความปลอดภัยดูแลความเรียบร้อยภายในโครงการตลอด 24 ชั่วโมง และควบคุมผู้พักอาศัยไม่ให้บุกรุกหรือก่อความเดือดร้อนต่อพื้นที่ข้างเคียง	ภาพที่ 2.2-3	-
	5) ติดตั้งดูแลและบำรุงรักษาระบบรักษาความปลอดภัยของโครงการให้ใช้งานได้อย่างสมบูรณ์และมีประสิทธิภาพ	✓ - โครงการจัดให้มีเจ้าหน้าที่ของโครงการคอยตรวจสอบระบบรักษาความปลอดภัยต่างๆ ให้สามารถใช้งานได้อย่างมีประสิทธิภาพตลอดเวลา	ภาพที่ 2.2-3	-
3.10 พื้นที่สีเขียว	1) ดูแลบำรุงรักษาตรวจสอบพืชพันธุ์ให้มีสภาพสมบูรณ์ตามที่ระบุไว้ในรายงานฯ หากพบว่ามีตาย หรือไม่เจริญเติบโตจะต้องดำเนินการปลูกซ่อมแซม	✓ - โครงการจัดให้มีเจ้าหน้าที่ของโครงการดูแลพื้นที่สีเขียวให้มีความสมบูรณ์อยู่เสมอ หากพบว่ามีตายจะดำเนินการปลูกทดแทนทันที	ภาพที่ 2.2-2	-
	2) จัดให้มีพื้นที่สีเขียวตามแนวเขตที่ดิน เพื่อให้เกิดความร้อนลดความร้อน ดูดซับก๊าซคาร์บอนไดออกไซด์ ช่วยยืดหน้าดินเป็นแนวกันชน และลดความกระด้างของรั้วโครงการ	✓ - โครงการทำการปลูกต้นไม้ตลอดแนวเขตที่ดิน เพื่อให้เกิดความร้อนลดความร้อน และดูดซับก๊าซคาร์บอนไดออกไซด์ที่เกิดจากยานพาหนะของโครงการ	ภาพที่ 2.2-1 ภาพที่ 2.2-2	-
	3) ปลูกต้นไม้ยืนต้นด้านหน้า และหลังพื้นที่โครงการ เพื่อบดบังและลดความกระด้างของอาคาร	✓ - โครงการดำเนินการปลูกต้นไม้ยืนต้นด้านหน้าและหลังพื้นที่โครงการ เพื่อบดบังและลดความกระด้างของอาคาร	ภาพที่ 2.2-2	-

ตารางที่ 2.2-1 มาตรการป้องกันและแก้ไขผลกระทบสิ่งแวดล้อม โครงการ THE MONUMENT THONGLO (ระยะดำเนินการ) (ต่อ)

องค์ประกอบทางสิ่งแวดล้อม	มาตรการป้องกันและแก้ไขผลกระทบสิ่งแวดล้อม	ผลการปฏิบัติและรายละเอียดการปฏิบัติตามมาตรการ ✓ = ปฏิบัติ X = ไม่ได้ปฏิบัติ ○ = ปฏิบัติไม่ได้ ● = ปฏิบัติได้แต่ไม่มีประสิทธิภาพ ● = ยังไม่ถึงเวลาปฏิบัติ	เอกสารอ้างอิง	ปัญหา/อุปสรรค/แนวทางแก้ไข
<b>4. คุณค่าต่อคุณภาพชีวิต</b>				
4.1 สภาพเศรษฐกิจและสังคม	1) ปฏิบัติตามมาตรการป้องกันและแก้ไขผลกระทบสิ่งแวดล้อม รวมถึงมาตรการติดตามตรวจสอบผลกระทบสิ่งแวดล้อมระยะดำเนินการทุกด้านอย่างเคร่งครัด	✓ - โครงการดำเนินการปฏิบัติตามมาตรการป้องกันและแก้ไขผลกระทบสิ่งแวดล้อม รวมถึงมาตรการติดตามตรวจสอบผลกระทบสิ่งแวดล้อมระยะดำเนินการทุกด้านอย่างเคร่งครัด	-	-
	2) กำหนดกฎระเบียบการอยู่อาศัยภายในโครงการไว้ในคู่มือการเข้าพักอาศัย เพื่อเป็นแนวทางให้ผู้พักอาศัยปฏิบัติตามอย่างเคร่งครัดและเป็นไปในทิศทางเดียวกัน	✓ - โครงการจัดให้มีกำหนดกฎระเบียบการอยู่อาศัยภายในโครงการไว้ในคู่มือการเข้าพักอาศัย เพื่อเป็นแนวทางให้ผู้พักอาศัยปฏิบัติตามอย่างเคร่งครัดและเป็นไปในทิศทางเดียวกัน	เอกสารแนบ 3	-
4.2 สาธารณสุข	1) จัดให้มีระบบสาธารณสุขโรค ระบบรวบรวมมูลฝอย สิ่งปฏิกูล น้ำสะอาด ห้องสุขา ในพื้นที่โครงการให้ถูกสุขลักษณะ	✓ - โครงการจัดให้มีเจ้าหน้าที่ดูแลระบบสาธารณสุขโรค ระบบรวบรวมมูลฝอย สิ่งปฏิกูล น้ำสะอาด ห้องสุขา ในพื้นที่โครงการให้ถูกสุขลักษณะ	-	-
4.3 สุขภาพกาย - คุณภาพอากาศ	1) ติดตั้งป้ายห้ามติดเครื่องยนต์ทิ้งไว้ในบริเวณที่จอดรถให้ สามารถสังเกตเห็นได้อย่างชัดเจนและทั่วถึง	✓ - โครงการจัดให้มีการติดตั้งป้ายห้ามติดเครื่องยนต์ทิ้งไว้ในบริเวณลานจอดรถของโครงการ	ภาพที่ 2.2-3	-
	2) จัดระบบจราจรให้ชัดเจนรวมถึงควบคุมการปฏิบัติตามของผู้พักอาศัย	✓ - ปัจจุบันโครงการจัดให้มีระบบการจราจรภายในโครงการให้ชัดเจนและมีการติดตั้งป้ายและสัญลักษณ์จราจรตามจุดต่างๆ รวมถึงควบคุมให้ผู้พักอาศัยปฏิบัติตามระเบียบอย่างเคร่งครัด	ภาพที่ 2.2-3	-
	3) จัดให้มีพื้นที่สีเขียวภายในพื้นที่โครงการขนาดพื้นที่รวม 851.66 ตร.ม. และเป็นพื้นที่ปลูกไม้ยืนต้น 642.03 ตร.ม. โดยเลือกพันธุ์ไม้ที่ปลูกให้สามารถดูดซับคาร์บอนมอนอกไซด์ที่เกิดจากยานพาหนะของโครงการได้อย่างเพียงพอ	✓ - โครงการจัดให้มีพื้นที่สีเขียวภายในพื้นที่โครงการบริเวณชั้น 1 และชั้น 2 บริเวณสระว่ายน้ำ พื้นที่รวมประมาณ 851.66 ตารางเมตร เพื่อช่วยดูดซับคาร์บอนมอนอกไซด์ที่เกิดจากยานพาหนะของโครงการ	ภาพที่ 2.2-2	-

ตารางที่ 2.2-1 มาตรการป้องกันและแก้ไขผลกระทบสิ่งแวดล้อม โครงการ THE MONUMENT THONGLO (ระยะดำเนินการ) (ต่อ)

องค์ประกอบทางสิ่งแวดล้อม	มาตรการป้องกันและแก้ไขผลกระทบสิ่งแวดล้อม	ผลการปฏิบัติและรายละเอียดการปฏิบัติตามมาตรการ ✓ = ปฏิบัติ X = ไม่ได้ปฏิบัติ O = ปฏิบัติไม่ได้ ● = ปฏิบัติได้แต่ไม่มีประสิทธิภาพ ● = ยังไม่ถึงเวลาปฏิบัติ	เอกสารอ้างอิง	ปัญหา/ อุปสรรค/ แนวทางแก้ไข
- คุณภาพอากาศ (ต่อ)	4) ดูแลรักษาความสะอาดบริเวณถนนโดยการฉีดล้างถนนเป็นครั้งคราว	✓ - โครงการกำหนดให้มีเจ้าหน้าที่ของโครงการล้างทำความสะอาดถนนภายในโครงการอย่างสม่ำเสมอ	ภาพที่ 2.2-4.ภาพที่ 2.2-14	-
- คุณภาพน้ำ	1) จัดให้มีระบบบำบัดน้ำเสียแบบเดิมอากาศเลี้ยงตะกอนเวียน กลับ (Conventional Activated Sludge System) ขนาด 130 ลบ.ม. จำนวน 1 ชุด สามารถรองรับปริมาณน้ำเสียที่เกิดขึ้นในโครงการประมาณ 105 ลบ.ม./วัน ได้อย่างมีประสิทธิภาพ โดยมีค่า BOD ในน้ำทิ้งไม่เกิน 20 มก./ล.	✓ - โครงการจัดให้มีการติดตั้งระบบบำบัดน้ำเสียเดิมอากาศเลี้ยงตะกอนเวียนกลับ(Conventional Activated Sludge System) จำนวน 1 ชุด เพื่อรองรับปริมาณน้ำเสียที่เกิดขึ้นในโครงการ	ภาพที่ 2.2-5	-
	2) จัดให้มีระบบกำจัดก๊าซมีเทนที่เกิดขึ้นจากการบำบัดน้ำเสีย 1.54 ลบ.ม./วัน โดยวิธี Soil Bed ด้วยปฏิกิริยา Biological Oxidation พื้นที่บ่อบำบัด 1 ตร.ม.	✓ - โครงการไม่มีการติดตั้งระบบกำจัดก๊าซมีเทนตั้งแต่ระยะก่อสร้าง ทั้งนี้ ทางโครงการมีการต่อท่อระบายอากาศเพื่อรวบรวมก๊าซมีเทนเข้ามาที่กล่องเดิมอากาศ เพื่อผสมอากาศเข้าไปทำให้ก๊าซมีเทนเจือจางก่อนปล่อยออกสู่ภายนอก	ภาพที่ 2.2-5	-
	3) จัดให้มีการบำบัด Aerosol ที่อาจส่งผลเสียต่อสุขภาพและอนามัยของผู้พักอาศัยและพนักงานโครงการ โดยใช้ถังบำบัดสำเร็จรูป จำนวน 1 ถัง ปริมาตร 2.30 ลบ.ม. มีพื้นที่ผิวของตัวกลาง 140 ตร.ม./ลบ.ม. หรือมีพื้นที่หน้าตัดรวม 5.11 ตร.ม. สามารถบำบัด Aerosol ที่เกิดจากระบบบำบัดน้ำเสียของโครงการ 19.34 ลบ.ม./ชม. ได้อย่างมีประสิทธิภาพ	✓ - โครงการไม่มีการติดตั้งระบบกำจัดก๊าซมีเทนตั้งแต่ระยะก่อสร้าง ทั้งนี้ ระบบบำบัดน้ำเสียของโครงการเป็นแบบระบบปิด จึงไม่ทำให้ละอองจากกระบวนการบำบัดน้ำเสียหลุดรอดออกมาสู่พื้นที่ภายนอก	ภาพที่ 2.2-5	-
	4) จัดให้มีเจ้าหน้าที่ให้ความรู้ ความชำนาญ ดูแลรักษาและควบคุมระบบบำบัดน้ำเสียให้ทำงานได้อย่างต่อเนื่องและมีประสิทธิภาพ	✓ - โครงการจัดให้มีเจ้าหน้าที่ของโครงการ ดูแลรักษาและควบคุมระบบบำบัดน้ำเสียให้ทำงานได้อย่างต่อเนื่องและมีประสิทธิภาพอยู่เสมอ	ภาพที่ 2.2-5 เอกสารแนบ 3	-

ตารางที่ 2.2-1 มาตรการป้องกันและแก้ไขผลกระทบสิ่งแวดล้อม โครงการ THE MONUMENT THONGLO (ระยะดำเนินการ) (ต่อ)

องค์ประกอบทางสิ่งแวดล้อม	มาตรการป้องกันและแก้ไขผลกระทบสิ่งแวดล้อม	ผลการปฏิบัติและรายละเอียดการปฏิบัติตามมาตรการ ✓ = ปฏิบัติ X = ไม่ได้ปฏิบัติ O = ปฏิบัติไม่ได้ ● = ปฏิบัติได้แต่ไม่มีประสิทธิภาพ ● = ยังไม่ถึงเวลาปฏิบัติ	เอกสารอ้างอิง	ปัญหา/อุปสรรค/แนวทางแก้ไข
- คุณภาพน้ำ (ต่อ)	5) ประสานงานให้สำนักงานเขตวัฒนา มาสูบตะกอนส่วนเกินจากระบบบำบัดน้ำเสียไปกำจัดทุกเดือน	✓ - โครงการมีการประสานงานให้สำนักงานเขตเข้ามาสูบตะกอนส่วนเกินจากระบบบำบัดน้ำเสียไปกำจัด 2 ครั้ง/ปี	ภาพที่ 2.2-5	-
- การคมนาคม	1) ติดตั้งป้ายสัญญาณจราจรให้ชัดเจนทั้งบนพื้นทางและป้ายต่าง ๆ บริเวณโครงการให้ชัดเจน และไม่ก่อให้เกิดความสับสนของผู้ขับขี่ทำให้การเคลื่อนตัวของรถในโครงการและบริเวณทางเข้าออกโครงการสามารถทำได้เป็นอย่างดีและปลอดภัย	✓ - โครงการจัดให้มีการติดตั้งป้ายและสัญญาณจราจรบนพื้นทางภายในพื้นที่โครงการเพื่อไม่ให้เกิดความสับสนของผู้ขับขี่ภายในโครงการ	ภาพที่ 2.2-3	-
	2) จัดให้มีพนักงานรักษาความปลอดภัยคอยอำนวยความสะดวกให้แก่ผู้พักอาศัยภายในการเข้า-ออกโครงการ ไม่เกิดการตัดกระแสระจราจร โดยเน้นให้รถสามารถเข้าโครงการได้สะดวกและรวดเร็ว เพื่อลดปริมาณการจราจรที่อาจมีการสะสมบนถนนสุขุมวิท 55	✓ - โครงการจัดให้มีเจ้าหน้าที่รักษาความปลอดภัยของโครงการควบคุมการจราจรบริเวณภายในโครงการและทางเข้า-ออกโครงการเพื่อป้องกันรถจากโครงการไปล้อครบนถนนสุขุมวิท 55 (ซอยทองหล่อ) และลดปัญหาการชะลอตัวของรถบนถนนเนื่องจากโครงการ	ภาพที่ 2.2-3	-
- การจัดการมูลฝอย	1) จัดให้มีถังรองรับมูลฝอยประจำชั้น ขนาด 100 ล. จำนวน 4 ถัง (ถังมูลฝอยเปียก มูลฝอยรีไซเคิล มูลฝอยแห้ง และถังมูลฝอยอันตราย อย่างละ 1 ถัง) ไว้ในห้องพักมูลฝอยประจำชั้นทุกชั้น และในแต่ละวันจะจัดให้พนักงานรวบรวมมูลฝอยจากแต่ละชั้นไปยังห้องพักมูลฝอยรวมของโครงการเพื่อให้รถเก็บมูลฝอยของสำนักงานเขตวัฒนามาจัดเก็บต่อไป	✓ - โครงการจัดให้มีภาชนะรองรับมูลฝอยแบบมีฝาปิดมิดชิดไว้ในทุกชั้น และจัดให้มีพนักงานทำความสะอาดจัดเก็บมูลฝอยจากถังรองรับมูลฝอย คัดแยกมูลฝอย จากนั้นนำมูลฝอยไปรวมไว้ที่ห้องพักมูลฝอยรวม เพื่อให้รถเก็บขนมูลฝอยของเขตวัฒนามาจัดเก็บต่อไป	ภาพที่ 2.2-6	-

ตารางที่ 2.2-1 มาตรการป้องกันและแก้ไขผลกระทบสิ่งแวดล้อม โครงการ THE MONUMENT THONGLO (ระยะดำเนินการ) (ต่อ)

องค์ประกอบทางสิ่งแวดล้อม	มาตรการป้องกันและแก้ไขผลกระทบสิ่งแวดล้อม	ผลการปฏิบัติและรายละเอียดการปฏิบัติตามมาตรการ ✓ = ปฏิบัติ X = ไม่ได้ปฏิบัติ ○ = ปฏิบัติไม่ได้ ● = ปฏิบัติได้แต่ไม่มีประสิทธิภาพ ● = ยังไม่ถึงเวลาปฏิบัติ	เอกสารอ้างอิง	ปัญหา/อุปสรรค/แนวทางแก้ไข
- การจัดการมูลฝอย (ต่อ)	2) จัดให้มีห้องพักสำหรับมูลฝอยอันตราย ในบริเวณห้องพักมูลฝอยแห้ง โดยในแต่ละวันพนักงานทำความสะอาดจะเก็บรวบรวมมูลฝอยอันตรายใส่ถุงพลาสติก และแยกจากมูลฝอยทั่วไปให้ชัดเจน	✓ - โครงการจัดให้มีถังรองรับมูลฝอยอันตรายตั้งอยู่ด้านหน้าห้องมูลฝอยรวมของโครงการ และจัดให้มีพนักงานรวบรวมมูลฝอยอันตรายใส่ถุง และแยกจากมูลฝอยอื่นให้ชัดเจน	ภาพที่ 2.2-6	-
	3) จัดเก็บมูลฝอยใส่ถุงไม่ให้มีปริมาณหรือน้ำหนักมากเกินไปโดยให้บรรจุปริมาณมูลฝอยประมาณ 3 ใน 4 ของถุง	✓ - พนักงานทำความสะอาดของโครงการจะทำการเก็บรวบรวมมูลฝอยใส่ถุงประมาณ 3 ใน 4 ของถุง เพื่อให้สะดวกต่อการเก็บขน	ภาพที่ 2.2-6	-
	4) รวบรวมมูลฝอยจากจุดต่าง ๆ ไปยังห้องพักมูลฝอยรวมของโครงการ โดยจะมัดปากถุงให้แน่น เพื่อป้องกันการมูลฝอยกระจัดกระจาย และสะดวกต่อการขนย้าย	✓ - พนักงานทำความสะอาดจะทำการมัดปากถุงมูลฝอยให้แน่นทุกครั้งก่อนการขนย้าย เพื่อป้องกันการร่วงหล่นและสะดวกต่อการขนย้าย	ภาพที่ 2.2-6	-
	5) จัดให้มีห้องพักมูลฝอยรวมตั้งอยู่ที่ชั้นล่างของโครงการ	✓ - โครงการจัดให้มีห้องพักมูลฝอยรวมตั้งอยู่ชั้นล่างของอาคาร แบ่งเป็นห้องพักมูลฝอยแห้งและบริเวณตั้งถังรองรับมูลฝอยอันตราย ซึ่งสามารถรองรับขยะที่เกิดขึ้นในโครงการได้อย่างเพียงพอ	ภาพที่ 2.2-6	-
	6) จัดให้มีการทำความสะอาดห้องพักมูลฝอยอย่างสม่ำเสมออย่างน้อยสัปดาห์ละครั้ง เพื่อป้องกันการเพาะตัวของเชื้อโรค	✓ - พนักงานทำความสะอาดจะทำการล้างห้องพักมูลฝอยสัปดาห์ละ 3 ครั้ง หลังจากทีสำนักงานเขตเข้ามาเก็บมูลฝอยในโครงการ	ภาพที่ 2.2-6	-
	7) ปิดประตูห้องพักมูลฝอยให้มิดชิด เพื่อป้องกันกลิ่นรบกวนผู้อยู่อาศัยและชุมชนบริเวณใกล้เคียง โดยจะเปิดประตูเฉพาะช่วงที่มีการเก็บขนมูลฝอยเท่านั้น	✓ - ประตูห้องพักมูลฝอยของโครงการมีลักษณะที่ปิดมิดชิด เพื่อป้องกันกลิ่นรบกวนผู้อยู่อาศัยและชุมชนบริเวณใกล้เคียง จะเปิดเฉพาะช่วงที่มีการเก็บขนมูลฝอยเท่านั้น	ภาพที่ 2.2-6	-



ตารางที่ 2.2-1 มาตรการป้องกันและแก้ไขผลกระทบสิ่งแวดล้อม โครงการ THE MONUMENT THONGLO (ระยะดำเนินการ) (ต่อ)

องค์ประกอบทางสิ่งแวดล้อม	มาตรการป้องกันและแก้ไขผลกระทบสิ่งแวดล้อม	ผลการปฏิบัติและรายละเอียดการปฏิบัติตามมาตรการ ✓ = ปฏิบัติ X = ไม่ได้ปฏิบัติ O = ปฏิบัติไม่ได้ ● = ปฏิบัติได้แต่ไม่มีประสิทธิภาพ ● = ยังไม่ถึงเวลาปฏิบัติ	เอกสารอ้างอิง	ปัญหา/อุปสรรค/แนวทางแก้ไข
- การจัดการมูลฝอย (ต่อ)	8) รวบรวมน้ำเสียบริเวณพื้นที่ห้องพัสดุฝอยรวม และน้ำจากการล้างถังพัสดุฝอย เข้าสู่ระบบบำบัดน้ำเสียของโครงการ	✓ - ภายในห้องพัสดุฝอยรวมของโครงการมีท่อรวมรวมน้ำจากการล้างถังพัสดุฝอยเข้าสู่ระบบบำบัดน้ำเสีย	ภาพที่ 2.2-6	-
	9) จัดให้มีพนักงานดูแลรักษาความสะอาดบริเวณที่ทิ้งมูลฝอยแต่ละชั้นและห้องพัสดุฝอยรวมของโครงการ	✓ - พนักงานทำความสะอาดจะทำความสะอาดห้องพัสดุฝอยประจำวันเป็นประจำทุกวันหลังการเก็บขนมูลฝอยมายังห้องพักขยะรวม และล้างทำความสะอาดห้องพัสดุฝอยรวมสัปดาห์ละ 3 ครั้ง หลังจากที่สำนักงานเขตเข้ามาเก็บมูลฝอยในโครงการ	ภาพที่ 2.2-6	-
	10) ประสานกับร้านซื้อของเก่าบริเวณใกล้เคียงให้เข้ามารับซื้อมูลฝอยที่สามารถนำกลับไปใช้ได้	✓ - มูลฝอยที่สามารถนำกลับมาใช้ได้ที่เกิดขึ้นในโครงการ ทางโครงการจะทำการนำไปบริจาคให้กับหน่วยงานต่างๆ ตามความเหมาะสม	ภาพที่ 2.2-6	-
4.4 สุขภาพจิต - กลิ่นจากห้องพัสดุฝอย	1) ห้องพัสดุฝอยจะต้องมีประตูปิดมิดชิดเพื่อป้องกันกลิ่นรบกวนผู้อยู่อาศัย โดยเปิดประตูเฉพาะช่วงที่มีการเก็บขนมูลฝอยเท่านั้น	✓ - ประตูห้องพัสดุฝอยของโครงการมีลักษณะที่ปิดมิดชิด เพื่อป้องกันกลิ่นรบกวนผู้อยู่อาศัย และชุมชนบริเวณใกล้เคียง จะเปิดเฉพาะช่วงที่มีการเก็บขนมูลฝอยเท่านั้น	ภาพที่ 2.2-6	-
	2) จัดให้มีถังรองรับขยะมูลฝอยแบบมีฝาปิดมิดชิด เพื่อป้องกันกลิ่นรบกวนผู้อยู่อาศัย ซึ่งถังรองรับมีสีที่แตกต่างกันตามประเภทของมูลฝอยอย่างชัดเจน พร้อมสวมถุงดำรองรับไว้ในห้องพัสดุฝอยประจำวันทุกชั้น	✓ - โครงการจัดให้มีภาชนะรองรับมูลฝอยแบบมีฝาปิดมิดชิดเพื่อป้องกันกลิ่นรบกวนผู้อยู่อาศัย และทำการแยกประเภทของมูลฝอยออกจากกันอย่างชัดเจนโดยแต่ละถังจะสวมถุงดำรองรับไว้ในห้องพัสดุฝอยประจำวันทุกชั้น	ภาพที่ 2.2-6	-

ตารางที่ 2.2-1 มาตรการป้องกันและแก้ไขผลกระทบสิ่งแวดล้อม โครงการ THE MONUMENT THONGLO (ระยะดำเนินการ) (ต่อ)

องค์ประกอบทางสิ่งแวดล้อม	มาตรการป้องกันและแก้ไขผลกระทบสิ่งแวดล้อม	ผลการปฏิบัติและรายละเอียดการปฏิบัติตามมาตรการฯ ✓ = ปฏิบัติ X = ไม่ได้ปฏิบัติ ○ = ปฏิบัติไม่ได้ ● = ปฏิบัติได้แต่ไม่มีประสิทธิภาพ ● = ยังไม่ถึงเวลาปฏิบัติ	เอกสารอ้างอิง	ปัญหา/อุปสรรค/แนวทางแก้ไข
- กลิ่นจากห้องพักมูลฝอย (ต่อ)	3) จัดให้มีพนักงานรวบรวมมูลฝอยจากห้องพักมูลฝอยประจำชั้นมาพักไว้ที่ห้องพักมูลฝอยรวมของโครงการทุกวัน และประสานกับสำนักงานเขตวัฒนาให้เข้ามาเก็บขนทุกวัน	✓ - โครงการกำหนดให้พนักงานทำความสะอาดรวบรวมมูลฝอยจากห้องพักมูลฝอยประจำชั้นมาพักไว้ที่ห้องพักมูลฝอยรวมของโครงการทุกวัน และประสานกับสำนักงานเขตให้เข้ามาเก็บมูลฝอยในโครงการสัปดาห์ละ 3 ครั้ง เวลาประมาณ 00.00 - 02.00 น.	ภาพที่ 2.2-6	-
	4) กำชับให้พนักงานเก็บรวบรวมมูลฝอยจากห้องพักมูลฝอยประจำชั้นมาพักไว้ที่ห้องพักมูลฝอยรวมของโครงการทุกวัน โดยต้องรวบรวมใส่ถุงแยกตามประเภทของมูลฝอยและมัดปากถุงให้แน่น จากนั้นจะนำมาใส่ภาชนะรองรับมูลฝอยเพื่อป้องกันการปนเปื้อนหรือรั่วไหลของน้ำจากมูลฝอยลงสู่พื้น แล้ววางบนรถเข็นเพื่อรวบรวมไปพักไว้ที่ห้องพักมูลฝอยรวมของโครงการต่อไป	✓ - โครงการกำหนดให้พนักงานทำความสะอาดรวบรวมมูลฝอยจากห้องพักมูลฝอยประจำชั้นมาพักไว้ที่ห้องพักมูลฝอยรวมของโครงการทุกวัน โดยพนักงานทำความสะอาดจะทำการมัดปากถุงมูลฝอยให้แน่นทุกครั้งก่อนการขนย้าย เพื่อป้องกันการร่วหล่นและสะดวกต่อการขนย้าย	ภาพที่ 2.2-6	-
	5) จัดให้มีพนักงานดูแลรักษาความสะอาดห้องพักมูลฝอยแต่ละชั้น และห้องพักมูลฝอยรวมอย่างสม่ำเสมออย่างน้อยสัปดาห์ละครั้ง เพื่อป้องกันการเพาะตัวของเชื้อโรค	✓ - พนักงานทำความสะอาดจะทำความสะอาดห้องพักมูลฝอยประจำชั้นเป็นประจำทุกวันหลังการเก็บขนมูลฝอยมายังห้องพักขยะรวม และล้างทำความสะอาดห้องพักมูลฝอยรวมสัปดาห์ละ 3 ครั้ง หลังจากที่สำนักงานเขตเข้ามาเก็บมูลฝอยในโครงการ	ภาพที่ 2.2-6	-
	6) จัดให้มีท่อรวบรวมน้ำเสียจากการล้างพื้นห้องพักมูลฝอยและล้างถังพักมูลฝอย เข้าสู่ระบบบำบัดน้ำเสียของโครงการ	✓ - โครงการจัดให้มีท่อรวบรวมน้ำเสียจากการล้างพื้นห้องพักมูลฝอยและล้างถังพักมูลฝอย เข้าสู่ระบบบำบัดน้ำเสียของโครงการ	ภาพที่ 2.2-6	-

ตารางที่ 2.2-1 มาตรการป้องกันและแก้ไขผลกระทบสิ่งแวดล้อม โครงการ THE MONUMENT THONGLO (ระยะดำเนินการ) (ต่อ)

องค์ประกอบทางสิ่งแวดล้อม	มาตรการป้องกันและแก้ไขผลกระทบสิ่งแวดล้อม	ผลการปฏิบัติและรายละเอียดการปฏิบัติตามมาตรการฯ ✓ = ปฏิบัติ X = ไม่ได้ปฏิบัติ O = ปฏิบัติไม่ได้ ● = ปฏิบัติได้แต่ไม่มีประสิทธิภาพ ● = ยังไม่ถึงเวลาปฏิบัติ	เอกสารอ้างอิง	ปัญหา/อุปสรรค/แนวทางแก้ไข
- การระบายน้ำ	1) จัดทำร่องระบายน้ำภายในพื้นที่โครงการ เพื่อรวบรวมน้ำเข้าสู่บ่อพัก เพื่อให้เกิดการตกตะกอนดิน โดยน้ำหลากที่เกิดจากพื้นที่โครงการจะถูกรวบรวมเข้าสู่บ่อหน่วงน้ำก่อนระบายออกสู่ท่อระบายน้ำสาธารณะ	✓ - โครงการจัดให้มีร่องระบายน้ำรอบโครงการ เพื่อรวบรวมน้ำเข้าสู่บ่อหน่วงน้ำก่อนระบายออกสู่ท่อระบายน้ำสาธารณะ	ภาพที่ 2.2-6	-
	2) ตรวจสอบดูแลบ่อพักของระบบระบายน้ำเป็นประจำทุกเดือน เพื่อป้องกันมิให้เกิดการสะสมของตะกอนดินในบ่อพักที่เป็น สาเหตุให้เกิดการอุดตัน ซึ่งเป็นอุปสรรคในการระบายน้ำ	✓ - โครงการจัดให้มีเจ้าหน้าที่ทำการตรวจสอบรางระบายน้ำรอบโครงการ ทุกๆ 3 เดือน และมีการจ้างให้บริษัทเอกชนเข้ามาขุดลอกตะกอนดิน ปีละ 1 ครั้ง	ภาพที่ 2.2-8	-
	3) ระบายน้ำออกจากบ่อหน่วงน้ำด้วยระบบ Gravity และจัดให้ มีเครื่องสูบน้ำแบบจุ่มใต้ดิน (Submersible Pump) จำนวน 2 เครื่อง (ใช้งาน 1 เครื่อง สำรอง 1 เครื่อง) แต่ละเครื่องสูบน้ำได้ 16 ลบ.ม./วัน Total Head 6 ม. เพื่อใช้พร่องน้ำในบ่อหน่วงน้ำ เตรียมรับน้ำฝนในกรณีเกิดฝนตกหนัก	✓ - โครงการจัดให้มีการระบายน้ำออกจากบ่อหน่วงน้ำโดยใช้เครื่องสูบน้ำสูบน้ำออกจากบ่อหน่วงน้ำ เพื่อเตรียมรับน้ำฝนในกรณีเกิดฝนตกหนัก	ภาพที่ 2.2-8	-
- สภาพเศรษฐกิจและสังคม	ควบคุมให้มีการปฏิบัติตามมาตรการป้องกันแก้ไขผลกระทบ และติดตามตรวจสอบตามที่เสนอรายงานอย่างครบถ้วน	✓ - โครงการดำเนินการปฏิบัติตามมาตรการป้องกันแก้ไขผลกระทบ และติดตามตรวจสอบตามที่เสนอรายงานอย่างครบถ้วน	-	-

ตารางที่ 2.2-1 มาตรการป้องกันและแก้ไขผลกระทบสิ่งแวดล้อม โครงการ THE MONUMENT THONGLO (ระยะดำเนินการ) (ต่อ)

องค์ประกอบทางสิ่งแวดล้อม	มาตรการป้องกันและแก้ไขผลกระทบสิ่งแวดล้อม	ผลการปฏิบัติและรายละเอียดการปฏิบัติตามมาตรการ ✓ = ปฏิบัติ X = ไม่ได้ปฏิบัติ O = ปฏิบัติไม่ได้ ● = ปฏิบัติได้แต่ไม่มีประสิทธิภาพ ●● = ยังไม่ถึงเวลาปฏิบัติ	เอกสารอ้างอิง	ปัญหา/อุปสรรค/แนวทางแก้ไข
- สุนทรียภาพ และทัศนียภาพ	1) จัดให้มีพื้นที่สีเขียวภายในโครงการ 851.66 ตร.ม. โดยมีพื้นที่ปลูกไม้ยืนต้น 642,03 ตร.ม. พันธุ์ไม้ที่จะปลูกได้แก่ ต้นจามจุรี มะฮอกกานี ปับ แคนา ดินเบ็ดฝรั่ง และกระพี้จั่น	✓ - โครงการจัดให้มีพื้นที่สีเขียวภายในพื้นที่โครงการบริเวณชั้น 1 และชั้น 2 บริเวณสระว่ายน้ำ พื้นที่รวมประมาณ 851.66 ตารางเมตร โดยปลูกพันธุ์ไม้ที่หลากหลายตามความเหมาะสม	ภาพที่ 2.2-2	-
	2) ปลูกต้นไม้ยืนต้นด้านหน้า และหลังพื้นที่โครงการ เพื่อบดบังและลดความกระด้างของอาคาร	✓ - โครงการดำเนินการปลูกต้นไม้ยืนต้นด้านหน้าและหลังพื้นที่โครงการ เพื่อบดบังและลดความกระด้างของอาคาร	ภาพที่ 2.2-2	-
	3) ดูแลสภาพพื้นที่สีเขียวของโครงการให้สวยงาม และมีความสมบูรณ์อยู่ตลอดเวลา	✓ - โครงการจัดให้มีเจ้าหน้าที่ของโครงการดูแลพื้นที่สีเขียวให้มีความสมบูรณ์อยู่เสมอ หากพบว่ามีอาการตายจะดำเนินการปลูกทดแทนทันที	ภาพที่ 2.2-2 ภาพที่ 2.2-15	-
4.5 ความปลอดภัยในชีวิตและทรัพย์สิน	1) ดูแลความสะอาดและความเป็นระเบียบเรียบร้อยของสถานที่ให้ถูกสุขลักษณะ	✓ - โครงการจัดให้มีเจ้าหน้าที่ดูแลความสะอาดและความเป็นระเบียบเรียบร้อยของสถานที่ให้ถูกสุขลักษณะอยู่เสมอ	ภาพที่ 2.2-4 ภาพที่ 2.2-14	-
	2) ตรวจสอบระบบสุขาภิบาลสิ่งแวดล้อมต่าง ๆ เป็นประจำทุกเดือน หากพบว่ามีอุปกรณ์ใดชำรุดเสียหายหรือขั้นตอนการทำงานบกพร่องต้องรีบดำเนินการแก้ไขซ่อมแซมทันที	✓ - โครงการกำหนดให้พนักงานของโครงการตรวจสอบระบบสุขาภิบาลสิ่งแวดล้อมต่าง ๆ เป็นประจำทุกเดือน หากพบว่ามีอุปกรณ์ใดชำรุดเสียหายหรือขั้นตอนการทำงานบกพร่องต้องรีบดำเนินการแก้ไขซ่อมแซมทันที	ภาพที่ 2.2-16 เอกสารแนบ 3	-
	3) จัดให้มียามรักษาความปลอดภัยตลอด 24 ชม. เพื่อตรวจตราดูแลระบบความปลอดภัย และอำนวยความสะดวกด้านต่าง ๆ	✓ - โครงการจัดให้มีเจ้าหน้าที่รักษาความปลอดภัยอำนวยความสะดวกด้านการจราจรบริเวณทางเข้า-ออกโครงการ ตลอด 24 ชั่วโมง	ภาพที่ 2.2-3	-
	4) ติดตั้งไฟส่องสว่างบริเวณทางเข้า-ออกพื้นที่โครงการถนนภายในโครงการ และพื้นที่ส่วนกลางให้มีแสงสว่างเพียงพอในเวลากลางคืน เพื่อความปลอดภัยของผู้พักอาศัย	✓ - โครงการทำการติดตั้งไฟส่องสว่างบริเวณทางเข้า-ออกโครงการถนนภายในโครงการ และพื้นที่ส่วนกลางต่างๆ เพื่อให้มีแสงสว่างเพียงพอในเวลากลางคืน	ภาพที่ 2.2-9	-

**ตารางที่ 2.2-1** มาตรการป้องกันและแก้ไขผลกระทบสิ่งแวดล้อม โครงการ THE MONUMENT THONGLO (ระยะดำเนินการ) (ต่อ)

องค์ประกอบทางสิ่งแวดล้อม	มาตรการป้องกันและแก้ไขผลกระทบสิ่งแวดล้อม	ผลการปฏิบัติและรายละเอียดการปฏิบัติตามมาตรการ ✓ = ปฏิบัติ X = ไม่ได้ปฏิบัติ O = ปฏิบัติไม่ได้ ● = ปฏิบัติได้แต่ไม่มีประสิทธิภาพ ●● = ยังไม่ถึงเวลาปฏิบัติ	เอกสารอ้างอิง	ปัญหา/อุปสรรค/แนวทางแก้ไข
4.5 ความปลอดภัยในชีวิตและทรัพย์สิน (ต่อ)	5) ติดตั้งดูแลและบำรุงรักษาระบบรักษาความปลอดภัยของโครงการ ได้แก่ ระบบควบคุมการเข้า-ออก (Access Control) และระบบกล้องวงจรปิด (CCTV) ให้ใช้งานได้อย่างสมบูรณ์และมีประสิทธิภาพอยู่เสมอ	✓ - โครงการจัดให้มีเจ้าหน้าที่คอยตรวจสอบระบบรักษาความปลอดภัยต่างๆ ให้สามารถใช้งานได้อย่างมีประสิทธิภาพตลอดเวลา	ภาพที่ 2.2-3	-
4.6 สระว่ายน้ำ - ความปลอดภัยจากการใช้สระว่ายน้ำ	1) สระว่ายน้ำเป็นโครงสร้างคอนกรีตเสริมเหล็ก น้ำซึมไม่ได้พื้นและผนังเรียบ อยู่ในสภาพดีและทำความสะอาดได้ง่าย	✓ - โครงการออกแบบสระว่ายน้ำเป็นโครงสร้างคอนกรีตเสริมเหล็กและมีเจ้าหน้าที่ดูแลให้มีสภาพดีอยู่เสมอ	ภาพที่ 2.2-10	-
	2) จัดให้มีรางระบายน้ำล้นมีฝาปิด แข็งแรง ทำความสะอาดง่ายอยู่ในสภาพดี และไม่มีน้ำล้นออกมา	✓ - โครงการออกแบบให้บริเวณสระว่ายน้ำของโครงการมีรางระบายน้ำล้นที่มีฝาปิด แข็งแรง และทำความสะอาดง่าย	ภาพที่ 2.2-10	-
	3) จัดให้มีอุปกรณ์และเครื่องมือสำหรับใช้ทำความสะอาดสระว่ายน้ำโดยเฉพาะไว้ประจำสระว่ายน้ำ เช่น เครื่องดูดตะกอน เป็นต้น	✓ - โครงการจัดให้มีอุปกรณ์และเครื่องมือสำหรับใช้ทำความสะอาดสระว่ายน้ำไว้ในห้องเก็บอุปกรณ์บริเวณสระว่ายน้ำ	ภาพที่ 2.2-10	-
	4) จัดให้มีป้ายบอกความลึกของสระว่ายน้ำที่สามารถมองเห็นได้อย่างชัดเจน	✓ - โครงการจัดให้มีป้ายบอกความลึกของสระว่ายน้ำไว้บริเวณขอบสระ โดยมีป้ายบอกความลึก 2 ระดับ ได้แก่ 0.50 เมตร และ 1.20 เมตร	ภาพที่ 2.2-10	-
	5) กำหนดจุดบริเวณที่กระเบื้องแตกร้าว หรือหลุด นั้นให้เป็นจุดอันตราย แสดงตำแหน่งพื้นที่นั้นให้ชัดเจน เช่น ทู่นลอย เป็นต้น และห้ามว่ายน้ำเข้าไปบริเวณนั้น	✓ - กรณีที่มีการแตกร้าว หรือหลุดของกระเบื้องบริเวณสระว่ายน้ำทางโครงการจะทำการกันพื้นที่ดังกล่าวไว้เพื่อไม่ให้เกิดอันตราย	ภาพที่ 2.2-1	-
	6) ติดประกาศแจ้งเตือนให้ผู้มาใช้บริการสระว่ายน้ำทราบ เช่น บริเวณบอร์ดประกาศหน้าห้องแต่งตัว เป็นต้น	✓ - โครงการมีการติดป้ายประกาศเรื่องต่างๆ บริเวณสระว่ายน้ำ เพื่อให้ผู้ที่มาใช้บริการทราบข้อมูลต่างๆ ได้อย่างทั่วถึง	ภาพที่ 2.2-10	-

ตารางที่ 2.2-1 มาตรการป้องกันและแก้ไขผลกระทบสิ่งแวดล้อม โครงการ THE MONUMENT THONGLO (ระยะดำเนินการ) (ต่อ)

องค์ประกอบทางสิ่งแวดล้อม	มาตรการป้องกันและแก้ไขผลกระทบสิ่งแวดล้อม	ผลการปฏิบัติและรายละเอียดการปฏิบัติตามมาตรการฯ ✓ = ปฏิบัติ X = ไม่ได้ปฏิบัติ O = ปฏิบัติไม่ได้ ● = ปฏิบัติได้แต่ไม่มีประสิทธิภาพ ● = ยังไม่ถึงเวลาปฏิบัติ	เอกสารอ้างอิง	ปัญหา/อุปสรรค/แนวทางแก้ไข
- ความปลอดภัยจากการใช้สระว่ายน้ำ (ต่อ)	7) จัดให้มีการซ่อมแซมหรือปรับปรุงสภาพสระว่ายน้ำ และอุปกรณ์ต่าง ๆ อยู่ในสภาพไม่สมบูรณ์ โดยหากพบว่าชำรุดเสียหายให้รีบซ่อมแซมหรือปรับปรุงโดยทันที	✓ - โครงการจัดให้มีเจ้าหน้าที่ตรวจสอบบริเวณสระว่ายน้ำให้มีความสมบูรณ์อยู่เสมอ หากพบว่าการชำรุดจะเร่งดำเนินการซ่อมแซมทันที	ภาพที่ 2.2-10	-
	8) จัดให้มีแสงสว่างเพียงพอทั่วบริเวณสระว่ายน้ำ เพื่อให้มองเห็นได้ชัดเจน ในกรณีที่มีการเปิดใช้สระในเวลากลางคืน	✓ - โครงการทำการติดตั้งไฟส่องสว่างบริเวณสระว่ายน้ำอย่างเพียงพอเพื่อให้มองเห็นได้ชัดเจนในกรณีที่มีการเปิดใช้สระในเวลากลางคืน	ภาพที่ 2.2-10	-
	9) จัดให้มีป้ายแสดงข้อปฏิบัติสำหรับผู้ที่มาใช้บริการติดไว้ในบริเวณสระว่ายน้ำให้มองเห็นชัดเจน อาทิเช่น - ต้องสวมชุดว่ายน้ำที่สะอาด - ต้องชำระล้างร่างกายก่อนลงสระทุกครั้ง - ผู้ที่เป็นโรคตาแดง โรคผิวหนัง เป็นหวัด หูน้ำหนวก หรือโรคติดต่ออื่น ๆ ห้ามลงเล่นในสระว่ายน้ำ - ห้ามนำสัตว์เลี้ยงเข้ามาในบริเวณสระว่ายน้ำ	✓ - โครงการจัดให้มีข้อปฏิบัติสำหรับผู้ที่มาใช้บริการสระว่ายน้ำติดไว้ในบริเวณสระว่ายน้ำเพื่อให้มองเห็นได้อย่างชัดเจน	ภาพที่ 2.2-10	-
- อุบัติเหตุจากการจมน้ำ	1) จัดให้มีป้ายบอกความลึกของสระว่ายน้ำในให้อยู่ในสภาพดีและสามารถมองเห็นได้อย่างชัดเจน	✓ - โครงการจัดให้มีป้ายบอกความลึกของสระว่ายน้ำไว้บริเวณขอบสระ โดยมีป้ายบอกความลึก 2 ระดับ ได้แก่ 0.50 เมตร และ 1.20 เมตร	ภาพที่ 2.2-10	-
	2) จัดทำพื้นทางเดินรอบสระให้มีลักษณะเป็นผิวหยาบหรือเป็นพื้นหินล้าง	✓ - โครงการออกแบบให้พื้นทางเดินรอบสระให้มีลักษณะเป็นผิวหยาบ เพื่อป้องกันการลื่นล้ม	ภาพที่ 2.2-10	-

ตารางที่ 2.2-1 มาตรการป้องกันและแก้ไขผลกระทบสิ่งแวดล้อม โครงการ THE MONUMENT THONGLO (ระยะดำเนินการ) (ต่อ)

องค์ประกอบทางสิ่งแวดล้อม	มาตรการป้องกันและแก้ไขผลกระทบสิ่งแวดล้อม	ผลการปฏิบัติและรายละเอียดการปฏิบัติตามมาตรการ ✓ = ปฏิบัติ X = ไม่ได้ปฏิบัติ O = ปฏิบัติไม่ได้ ● = ปฏิบัติได้แต่ไม่มีประสิทธิภาพ ● = ยังไม่ถึงเวลาปฏิบัติ	เอกสารอ้างอิง	ปัญหา/อุปสรรค/แนวทางแก้ไข
- อุบัติ เหตุจากการจมน้ำ (ต่อ)	3) จัดให้มีและตรวจสอบอุปกรณ์ช่วยชีวิตประจำสระว่ายน้ำ เช่น โฟมช่วยชีวิต ห่วงชูชีพ เป็นต้น และชุดปฐมพยาบาลให้อยู่ในสภาพที่พร้อมใช้งานตลอดเวลาไว้	✓ - โครงการจัดให้มีห่วงชูชีพติดตั้งไว้บริเวณสระว่ายน้ำ เพื่อให้สามารถหยิบใช้ได้อย่างสะดวกกรณีเกิดเหตุฉุกเฉินขึ้น และกำหนดให้เจ้าหน้าที่ของโครงการตรวจสอบให้สามารถใช้งานได้อยู่เสมอ	ภาพที่ 2.2-10	-
	4) ติดตั้งอุปกรณ์ช่วยชีวิตประจำสระว่ายน้ำกระจายตามบริเวณ สระว่ายน้ำในบริเวณที่มองเห็น และสามารถหยิบใช้งานได้	✓ - โครงการจัดให้มีห่วงชูชีพติดตั้งไว้บริเวณสระว่ายน้ำ เพื่อให้สามารถหยิบใช้ได้อย่างสะดวกกรณีเกิดเหตุฉุกเฉินขึ้น	ภาพที่ 2.2-10	-
	5) ติดตั้งป้ายแสดงเขตพื้นที่สระว่ายน้ำสำหรับเด็กเล็ก และผู้ใหญ่ให้ชัดเจน	✓ - โครงการจัดให้มีป้ายบอกความลึกของสระว่ายน้ำไว้บริเวณขอบสระ โดยมีป้ายบอกความลึก 2 ระดับ ได้แก่ 0.50 เมตร และ 1.20 เมตร	ภาพที่ 2.2-10	-
	6) แจ้งให้ผู้ให้บริการทราบตำแหน่งติดตั้งอุปกรณ์ช่วยชีวิต	✓ - โครงการจัดให้มีห่วงชูชีพติดตั้งไว้บริเวณสระว่ายน้ำ เพื่อให้สามารถหยิบใช้ได้อย่างสะดวกกรณีเกิดเหตุฉุกเฉินขึ้น	ภาพที่ 2.2-10	-
<b>5. สุนทรียภาพ และทัศนียภาพ</b>				
5.1 ทัศนียภาพ	1) จัดให้มีพื้นที่สีเขียวภายในโครงการ 851.66 ตร.ม. โดยมีพื้นที่ปลูกไม้ยืนต้น 642.03 ตร.ม. พันธุ์ไม้ที่จะปลูกได้แก่ ต้นจามจุรี มะฮอกกานี ปับ แคนา ดินเบ็ดฝรั่ง และกระเพรา	✓ - โครงการจัดให้มีพื้นที่สีเขียวภายในพื้นที่โครงการบริเวณชั้น 1 และชั้น 2 บริเวณสระว่ายน้ำ พื้นที่ประมาณ 851.66 ตารางเมตร โดยพันธุ์ไม้ที่เลือกใช้มีความเหมาะสมกับสภาพพื้นที่โครงการ	ภาพที่ 2.2-2	-
	2) จัดให้มีพื้นที่สีเขียวตามแนวเขตที่ดิน เพื่อให้เกิดความร่มรื่น ลดความร้อน ดูดซับก๊าซคาร์บอนไดออกไซด์ ช่วยยึดหน้าดิน และเป็นแนวกันชน ลดทอนความแข็งแกร่งต่างของรั้วโครงการ	✓ - โครงการทำการปลูกต้นไม้ตลอดแนวเขตที่ดินของโครงการ เพื่อให้เกิดความร่มรื่น ลดความร้อน และดูดซับก๊าซคาร์บอนไดออกไซด์ที่เกิดจากยานพาหนะของโครงการ	ภาพที่ 2.2-2	-

**ตารางที่ 2.2-1** มาตรการป้องกันและแก้ไขผลกระทบสิ่งแวดล้อม โครงการ THE MONUMENT THONGLO (ระยะดำเนินการ) (ต่อ)

องค์ประกอบทางสิ่งแวดล้อม	มาตรการป้องกันและแก้ไขผลกระทบสิ่งแวดล้อม	ผลการปฏิบัติและรายละเอียดการปฏิบัติตามมาตรการ ✓ = ปฏิบัติ X = ไม่ได้ปฏิบัติ O = ปฏิบัติไม่ได้ ● = ปฏิบัติได้แต่ไม่มีประสิทธิภาพ ● = ยังไม่ถึงเวลาปฏิบัติ	เอกสารอ้างอิง	ปัญหา/อุปสรรค/แนวทางแก้ไข
5.1 ทัศนียภาพ (ต่อ)	3) ดูแลและบำรุงรักษาพื้นที่สีเขียวของโครงการ ให้มีสภาพสมบูรณ์ตามที่ระบุในรายงาน หากพบว่ามีการตายหรือไม่เจริญเติบโตจะต้องปลูกซ่อมแซม	✓ - โครงการจัดให้มีเจ้าหน้าที่ของโครงการดูแลพื้นที่สีเขียวให้มีความสมบูรณ์อยู่เสมอ หากพบว่ามี การตายจะดำเนินการปลูกทดแทนทันที	ภาพที่ 2.2-2 ภาพที่ 2.2-15	-
	4) ควบคุมดูแลการใช้ประโยชน์อาคารของผู้พักอาศัยมิให้เกิดทัศนียภาพที่ไม่ดีต่อผู้พบเห็น	✓ - โครงการจัดให้มีระเบียบพักอาศัยเพื่อให้ผู้พักอาศัยของโครงการปฏิบัติตามอย่างเคร่งครัด	เอกสารแนบ 3	-
5.2 การบดบังแสง	1) โครงการได้ออกแบบรูปทรงอาคารความสูงระยะถอยร่นและวัสดุที่ใช้ โดยคำนึงถึงผลกระทบด้านการบดบังแสง ที่อาจเป็นอุปสรรคในการทำกิจกรรมที่ต้องใช้แสงสว่างตามปกติ	✓ - โครงการดำเนินการออกแบบรูปทรงอาคาร ความสูง ระยะถอยร่น และเลือกวัสดุที่ใช้ในการก่อสร้าง โดยคำนึงถึงผลกระทบด้านการบดบังแสง ตามมาตรฐานวิศวกรรม กฎหมายที่เกี่ยวข้อง และข้อกำหนดที่ระบุไว้ในมาตรการติดตามตรวจสอบผลกระทบสิ่งแวดล้อม	ภาพที่ 2.2-1	-
	2) กำหนดมาตรการชดเชยความเสียหายอันเนื่องมาจากอาคารโครงการในช่วงเปิดดำเนินการ ซึ่งโครงการจะทำหนังสือแจ้งผู้พักอาศัยที่อาคาร/บ้านพักอาศัยมีเงาของอาคารโครงการพาดผ่าน และอาจเป็นผู้ที่ได้รับผลกระทบด้านการบดบังแสงแดดจากอาคารโครงการ ณ วันที่เริ่มก่อสร้าง โดยในหนังสือดังกล่าวระบุชื่อและหมายเลขโทรศัพท์ของบุคคลที่จะเป็นผู้รับเรื่อง ผู้ที่ได้รับผลกระทบสามารถติดต่อกับโครงการได้โดยตรง โดยเงื่อนไขในการดำเนินการตามมาตรการดังกล่าว บริษัท บีทีเอส แอสเสรี	✓ - โครงการจัดให้มีเจ้าหน้าที่คอยรับเรื่องร้องเรียนที่เกิดขึ้นจากผู้พักอาศัยรอบพื้นที่โครงการ โดยนับตั้งแต่ที่มีการจดทะเบียนอาคารชุด (21 ธันวาคม 2561) นั้น ทางโครงการยังไม่ได้รับเรื่องร้องเรียนในเรื่องดังกล่าวแต่อย่างใด	-	-



**ตารางที่ 2.2-1** มาตรการป้องกันและแก้ไขผลกระทบสิ่งแวดล้อม โครงการ THE MONUMENT THONGLO (ระยะดำเนินการ) (ต่อ)

องค์ประกอบทางสิ่งแวดล้อม	มาตรการป้องกันและแก้ไขผลกระทบสิ่งแวดล้อม	ผลการปฏิบัติและรายละเอียดการปฏิบัติตามมาตรการ ✓ = ปฏิบัติ X = ไม่ได้ปฏิบัติ O = ปฏิบัติไม่ได้ ● = ปฏิบัติได้แต่ไม่มีประสิทธิภาพ ● = ยังไม่ถึงเวลาปฏิบัติ		เอกสารอ้างอิง	ปัญหา/อุปสรรค/แนวทางแก้ไข
5.2 การบดบังแสง (ต่อ)	โฮลดิ้ง โฟร์ จำกัด ในฐานะเจ้าของโครงการจะเป็นผู้รับผิดชอบผลกระทบที่เกิดขึ้นจากการบดบังแสงแดดของโครงการต่อบ้านพักอาศัยหรืออาคารที่อยู่ข้างเคียง ซึ่งเงื่อนไขในการดำเนินการตามมาตรการต่าง ๆ โครงการจะเป็นผู้รับผิดชอบค่าใช้จ่าย โดยความรับผิดชอบจะสิ้นสุดลงหลังจากจดทะเบียนอาคารชุดแล้วเสร็จ 1 ปี				
5.3 กาบตบังกีตทางลม	1) โครงการได้ออกแบบรูปทรงอาคารความสูงระยะถอยร่นและวัสดุที่ใช้ โดยคำนึงถึงการประหยัดพลังงานและลดแรงต้านทางลม ซึ่งเป็นมาตรการลดผลกระทบที่สำคัญ	✓	- โครงการดำเนินการออกแบบรูปทรงอาคาร ความสูง ระยะถอยร่น และเลือกวัสดุที่ใช้ในการก่อสร้าง โดยคำนึงถึงการประหยัดพลังงานและลดแรงต้านทางลม ตามมาตรฐานวิศวกรรม กฎหมายที่เกี่ยวข้อง และข้อกำหนดที่ระบุไว้ในมาตรการติดตามตรวจสอบผลกระทบสิ่งแวดล้อม	-	-
	2) กำหนดมาตรการชดเชยความเสียหายอันเนื่องมาจากอาคารโครงการในช่วงเปิดดำเนินการ ซึ่งโครงการจะทำหนังสือแจ้งผู้พักอาศัยที่อาคารหรือบ้านพักอาศัยที่อาจเป็นผู้ที่ได้รับผลกระทบด้านการบดบังทิศทางลมจากอาคารโครงการ ณ วันที่เริ่มก่อสร้าง โดยในหนังสือดังกล่าวระบุชื่อที่อยู่ที่สามารถติดต่อได้ และหมายเลขโทรศัพท์ของบุคคลที่จะเป็นผู้รับเรื่องโดยตรง โดยเงื่อนไขในการดำเนินการตามมาตรการดังกล่าว บริษัท บีทีเอส แอสเสรี โฮลดิ้ง โฟร์ จำกัด	✓	- โครงการจัดให้มีเจ้าหน้าที่คอยรับเรื่องร้องเรียนที่เกิดขึ้นจากผู้พักอาศัยรอบพื้นที่โครงการ โดยนับตั้งแต่ที่มีการจดทะเบียนอาคารชุด (21 ธันวาคม 2561) นั้น ทางโครงการยังไม่ได้รับเรื่องร้องเรียนในเรื่องดังกล่าวแต่อย่างใด	-	-

**ตารางที่ 2.2-1** มาตรการป้องกันและแก้ไขผลกระทบสิ่งแวดล้อม โครงการ THE MONUMENT THONGLO (ระยะดำเนินการ) (ต่อ)

องค์ประกอบทางสิ่งแวดล้อม	มาตรการป้องกันและแก้ไขผลกระทบสิ่งแวดล้อม	ผลการปฏิบัติและรายละเอียดการปฏิบัติตามมาตรการ ✓ = ปฏิบัติ X = ไม่ได้ปฏิบัติ O = ปฏิบัติไม่ได้ ● = ปฏิบัติได้แต่ไม่มีประสิทธิภาพ ● = ยังไม่ถึงเวลาปฏิบัติ	เอกสารอ้างอิง	ปัญหา/อุปสรรค/แนวทางแก้ไข
5.3 กาบดบังทิศทางลม (ต่อ)	ในฐานะเจ้าของโครงการจะเป็นผู้รับผิดชอบผลกระทบที่เกิดขึ้นจากการบดบังลมของโครงการต่อบ้านพักอาศัย หรืออาคารที่อยู่ข้างเคียง ซึ่งเงื่อนไขในการดำเนินการตามมาตรการต่าง ๆ โครงการจะเป็นผู้รับผิดชอบค่าใช้จ่าย โดยความรับผิดชอบจะสิ้นสุดลงหลังจากจดทะเบียนอาคารชุดแล้วเสร็จ 1 ปี			
5.4 การบดบังทัศนวิสัยและโทรทัศน์	กำหนดมาตรการชดเชยความเสียหายอันเนื่องมาจากอาคารโครงการในช่วงเปิดดำเนินการ ซึ่งโครงการจะทำหนังสือแจ้งผู้พักอาศัยที่อาคาร/บ้านพักอาศัยที่อาจเป็นผู้ที่ได้รับผลกระทบด้านการบดบังทัศนวิสัย และโทรทัศน์จากอาคารโครงการ ณ วันที่เริ่มก่อสร้าง โดยในหนังสือดังกล่าวระบุชื่อที่อยู่ที่สามารถติดต่อได้ และหมายเลขโทรศัพท์ของบุคคลที่จะเป็นผู้รับเรื่องโดยตรง โดยเงื่อนไขในการดำเนินการตามมาตรการดังกล่าว บริษัท บีทีเอส เสนสิริ โฮลดิ้ง โพร จำกัด ในฐานะเจ้าของโครงการ จะเป็นรับผิดชอบผลกระทบที่เกิดขึ้นจากการบดบังทัศนวิสัย และโทรทัศน์ของโครงการ ซึ่งเงื่อนไขในการดำเนินการตามมาตรการ ว่าง ๆ โครงการจะเป็นผู้รับผิดชอบค่าใช้จ่าย โดยความรับผิดชอบสิ้นสุดลงหลังจากจดทะเบียนอาคารชุดแล้วเสร็จ 1 ปี	✓ - โครงการจัดให้มีเจ้าหน้าที่คอยรับเรื่องร้องเรียนที่เกิดขึ้นจากผู้พักอาศัยรอบพื้นที่โครงการ โดยนับตั้งแต่ที่มีการจดทะเบียนอาคารชุด (21 ธันวาคม 2561) นั้น ทางโครงการยังไม่ได้รับเรื่องร้องเรียนในเรื่องดังกล่าวแต่อย่างใด	-	-

ตารางที่ 2.2-1 มาตรการป้องกันและแก้ไขผลกระทบสิ่งแวดล้อม โครงการ THE MONUMENT THONGLO (ระยะดำเนินการ) (ต่อ)

องค์ประกอบทางสิ่งแวดล้อม	มาตรการป้องกันและแก้ไขผลกระทบสิ่งแวดล้อม	ผลการปฏิบัติและรายละเอียดการปฏิบัติตามมาตรการ ✓ = ปฏิบัติ X = ไม่ได้ปฏิบัติ O = ปฏิบัติไม่ได้ ● = ปฏิบัติได้แต่ไม่มีประสิทธิภาพ ● = ยังไม่ถึงเวลาปฏิบัติ	เอกสารอ้างอิง	ปัญหา/ อุปสรรค/ แนวทางแก้ไข
<b>6. สถานทูต</b>				
6.1 ด้านความมั่นคง และปลอดภัย	1) เฝ้าระวังดูแลและควบคุมผู้พักอาศัย และพนักงานในโครงการไม่ให้เกิดกรรโชกปัญหาหรือทำความรบกวนต่อความสงบสุขของชุมชนและสถานทูตใกล้เคียง	✓ - โครงการจัดให้มีระเบียบพักอาศัยเพื่อให้ผู้พักอาศัยของโครงการปฏิบัติตามอย่างเคร่งครัด	เอกสารแนบ 3	-
	2) ติดตั้งดูแลและบำรุงรักษาระบบรักษาความปลอดภัยของโครงการ ได้แก่ ระบบควบคุมการเข้า-ออก (Access Control) และระบบกล้องโทรทัศน์วงจรปิด (CCTV) ให้ใช้งานได้อย่างสมบูรณ์และมีประสิทธิภาพอยู่เสมอ	✓ - โครงการจัดให้มีเจ้าหน้าที่ของโครงการคอยตรวจสอบระบบรักษาความปลอดภัยต่างๆ ให้สามารถใช้งานได้มีประสิทธิภาพตลอดเวลา	ภาพที่ 2.2-3	-
	3) จัดให้มีเจ้าหน้าที่ดูแลและประสานงานกับตัวแทนของสถานทูตเพื่อจัดการเรื่องข้อร้องเรียนต่าง ๆ ที่เกิดจากการเปิดดำเนินการโครงการและดำเนินการแก้ไขโดยเร็วที่สุด	✓ - โครงการจัดให้มีเจ้าหน้าที่ดูแลและประสานงานกับตัวแทนของสถานทูตเพื่อจัดการเรื่องข้อร้องเรียนต่าง ๆ ที่เกิดจากการเปิดดำเนินการโครงการ	-	-
6.2 ด้านความสงบสุข	1) จัดให้มีเจ้าหน้าที่รักษาความปลอดภัยตลอด 24 ชั่วโมงเพื่อเฝ้าระวังดูแลและควบคุมผู้พักอาศัย และพนักงานในโครงการไม่ให้เกิดกรรโชกปัญหาหรือทำความรบกวนต่อความสงบสุขของสถานทูตและชุมชนใกล้เคียง	✓ - โครงการจัดให้มีเจ้าหน้าที่รักษาความปลอดภัย คอยตรวจสอบดูแลความเรียบร้อยภายในโครงการตลอด 24 ชั่วโมง	ภาพที่ 2.2-3	-
	2) จัดให้มีระบบควบคุมการเข้า-ออก (Access Control) โดยใช้บัตร (Key card) เพื่อควบคุมการเข้า-ออกพื้นที่โครงการอาคารจอดรถ และห้องพักอาศัยในชั้นต่าง ๆ	✓ - โครงการจัดให้มีระบบควบคุมการเข้า-ออกอาคารโดยใช้บัตร (Key card) เพื่อควบคุมการเข้า-ออกห้องพักอาศัยในชั้นต่าง ๆ	ภาพที่ 2.2-3	-

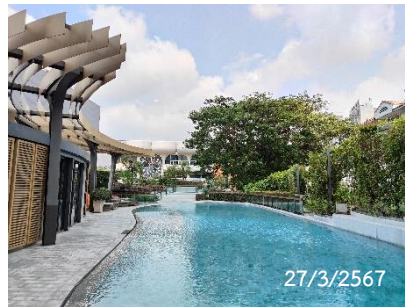
ตารางที่ 2.2-1 มาตรการป้องกันและแก้ไขผลกระทบสิ่งแวดล้อม โครงการ THE MONUMENT THONGLO (ระยะดำเนินการ) (ต่อ)

องค์ประกอบทางสิ่งแวดล้อม	มาตรการป้องกันและแก้ไขผลกระทบสิ่งแวดล้อม	ผลการปฏิบัติและรายละเอียดการปฏิบัติตามมาตรการ ✓ = ปฏิบัติ X = ไม่ได้ปฏิบัติ O = ปฏิบัติไม่ได้ ● = ปฏิบัติได้แต่ไม่มีประสิทธิภาพ ● = ยังไม่ถึงเวลาปฏิบัติ	เอกสารอ้างอิง	ปัญหา/อุปสรรค/แนวทางแก้ไข
6.2 ด้านความสงบสุข (ต่อ)	3) จัดให้มีระบบกล้องโทรทัศน์วงจรปิด (CCTV) เพื่อใช้ตรวจสอบและรักษาความปลอดภัยของผู้พักอาศัยในโครงการ และสถานทูตโดยติดตั้งกล้อง CCTV ไว้บริเวณโถงรับรอง โถงลิฟต์ ลิฟต์ทุกตัว ห้องเก็บจดหมาย และลานจอดรถทุกชั้น	✓ - โครงการทำการติดตั้งกล้องโทรทัศน์วงจรปิด (CCTV) บริเวณโถงรับรอง โถงลิฟต์ ลิฟต์ทุกตัว ห้องเก็บจดหมาย และลานจอดรถทุกชั้น เพื่อใช้ตรวจสอบและรักษาความปลอดภัยของผู้พักอาศัยในโครงการ	ภาพที่ 2.2-7	-
	4) ติดตั้งดูแลและบำรุงรักษาระบบรักษาความปลอดภัยของโครงการ ได้แก่ ระบบควบคุมการเข้า-ออก (Access Control) และระบบกล้องโทรทัศน์วงจรปิด (CCTV) ให้ใช้งานได้อย่างสมบูรณ์และมีประสิทธิภาพอยู่เสมอ	✓ - โครงการจัดให้มีเจ้าหน้าที่ของโครงการคอยตรวจสอบระบบรักษาความปลอดภัยต่างๆ ให้สามารถใช้งานได้อย่างมีประสิทธิภาพตลอดเวลา	ภาพที่ 2.2-3	-
	5) เฝ้าระวังดูแลและควบคุมผู้พักอาศัย และพนักงานในโครงการไม่ให้บุกรุกก่อปัญหาหรือทำความรบกวนต่อความสงบสุขของชุมชนและสถานทูตใกล้เคียง	✓ - โครงการจัดให้มีระเบียบผู้พักอาศัยเพื่อให้ผู้พักอาศัยของโครงการปฏิบัติตามอย่างเคร่งครัด	เอกสารแนบ 3	-
	6) จัดให้มีเจ้าหน้าที่ดูแลและประสานงานกับตัวแทนของสถานทูตเพื่อจัดการเรื่องข้อร้องเรียนต่าง ๆ ที่เกิดจากการเปิดดำเนินการโครงการและดำเนินการแก้ไขโดยเร็วที่สุด	✓ - โครงการจัดให้มีเจ้าหน้าที่ดูแลและประสานงานกับตัวแทนของสถานทูตเพื่อจัดการเรื่องข้อร้องเรียนต่าง ๆ ที่เกิดจากการเปิดดำเนินการโครงการ	-	-
6.3 ด้านการสื่อสาร และโทรคมนาคม	จัดให้มีมาตรการชดเชยความเสียหายต่อสถานทูต ทั้งนี้โครงการจะจัดให้มีเจ้าหน้าที่ประสานงานกับสถานทูตโดยตรงและหากมีปัญหาเรื่องสัญญาณการสื่อสารและโทรคมนาคมให้โครงการ ตรวจสอบและประสานงาน เพื่อตกลงเรื่องลักษณะการชดเชยที่เหมาะสมเป็นกรณีไปโดยมี	✓ - โครงการจัดให้มีเจ้าหน้าที่ประสานงานกับสถานทูตโดยตรงในช่วงดำเนินการก่อสร้างจนถึงภายหลังจดทะเบียนนิติบุคคลอาคารชุด 1 ปี ทั้งนี้ โครงการได้เข้าสู่ช่วงเปิดดำเนินการมากกว่า 1 ปีแล้ว และไม่มีเรื่องร้องเรียนในเรื่องของการสื่อสาร และโทรคมนาคมแต่อย่างใด	-	-

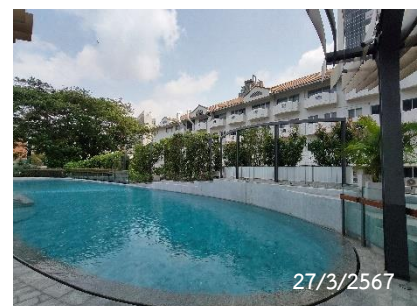
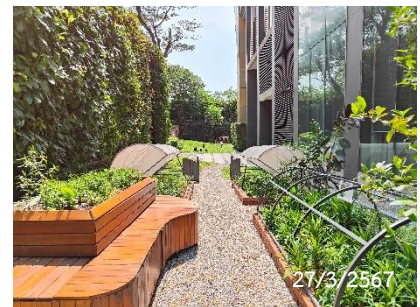
ตารางที่ 2.2-1 มาตรการป้องกันและแก้ไขผลกระทบสิ่งแวดล้อม โครงการ THE MONUMENT THONGLO (ระยะดำเนินการ) (ต่อ)

องค์ประกอบทางสิ่งแวดล้อม	มาตรการป้องกันและแก้ไขผลกระทบสิ่งแวดล้อม	ผลการปฏิบัติและรายละเอียดการปฏิบัติตามมาตรการ ✓ = ปฏิบัติ    ✕ = ไม่ได้ปฏิบัติ    ○ = ปฏิบัติไม่ได้ ● = ปฏิบัติได้แต่ไม่มีประสิทธิภาพ    ● = ยังไม่ถึงเวลาปฏิบัติ		เอกสารอ้างอิง	ปัญหา/อุปสรรค/แนวทางแก้ไข
6.3 ด้านการสื่อสาร และ โทรคมนาคม (ต่อ)	กำหนดระยะเวลาให้แจ้งกับโครงการ ตั้งแต่ช่วงการดำเนินการก่อสร้างจนถึงภายหลังการจดทะเบียนนิติบุคคลอาคารชุด 1 ปี				
7. การประชาสัมพันธ์โครงการ	1) จัดทำกล่องรับความคิดเห็นต่อโครงการ ติดตั้งบริเวณป้ายหน้าโครงการ	✓	- โครงการกำหนดให้เจ้าหน้าที่นิติบุคคลรับเรื่องร้องเรียนที่เกิดขึ้นในโครงการ	-	-
	2) จัดให้มีการติดตามผลการประชาสัมพันธ์โครงการ โดยจัดให้มีเจ้าหน้าที่รับเรื่องร้องเรียนที่อาจเกิดจากการดำเนินโครงการ ซึ่งหากมีเรื่องร้องเรียนต้องจัดเจ้าหน้าที่ตรวจสอบและประสานนิติบุคคลอาคารชุด เพื่อแก้ไขปัญหาที่พบโดยทันที	✓	- โครงการกำหนดให้เจ้าหน้าที่นิติบุคคลรับเรื่องร้องเรียนที่เกิดขึ้นในโครงการ และดำเนินการแก้ไขปัญหาทันที	-	-
	3) จัดให้มีจุดติดประกาศรายละเอียดของมาตรการป้องกันและแก้ไขผลกระทบสิ่งแวดล้อมที่โครงการต้องปฏิบัติตามอย่างเคร่งครัดไว้บริเวณด้านหน้าโครงการ ซึ่งเป็นตำแหน่งที่บุคคลทั่วไปสามารถมองเห็นได้อย่างชัดเจนตลอดระยะเวลาก่อสร้างโครงการ	✓	- ปัจจุบันโครงการอยู่ในระยะเปิดดำเนินการ โดยอยู่ในความดูแลของนิติบุคคลอาคารชุด เดอะ โมนูเมนต์ ทองหล่อ	ภาพที่ 2.2-1	-



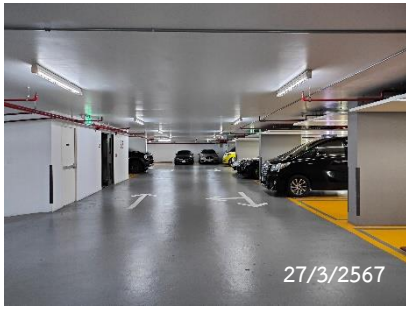


ภาพที่ 2.1-1 สภาพโดยรอบโครงการ



ภาพที่ 2.1-2 พื้นที่สีเขียวโครงการ





พื้นที่จอดรถยนต์



พื้นที่จอดรถจักรยานยนต์



พื้นที่จอดรถยนต์ด้านนอกอาคาร



ป้ายห้ามแรงเครื่องยนต์



ป้ายจอดรถกรุณาดับเครื่องยนต์



ป้ายจำกัดความเร็ว



ป้ายระวางรถเข้า-ออก



ป้อมยาม



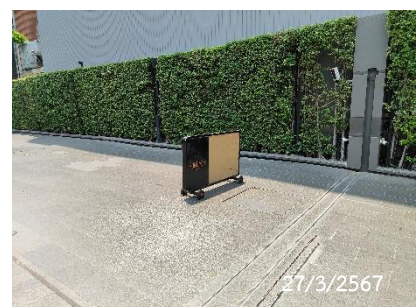
ป้ายจำกัดความสูงรถ



ทางเข้า-ออกโครงการ



บัตรสำหรับผู้มาติดต่อ



แผงกั้นจราจร



Longer Reader System



สัญลักษณ์จราจรบนพื้นทาง



กระจกนูน

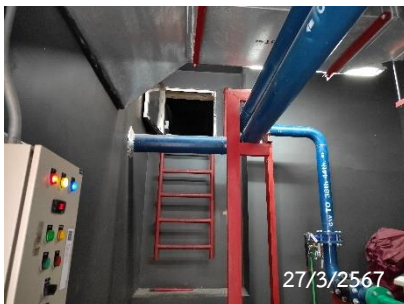
ภาพที่ 2.1-3 ระบบจราจรในพื้นที่โครงการ





ป้ายเตือนต่างๆ

ภาพที่ 2.1-3 ระบบจราจรในพื้นที่โครงการ (ต่อ)



ถังเก็บน้ำชั้นดาดฟ้า



ท่อน้ำ



Booster Pump



ถังเก็บน้ำชั้นใต้ดิน



เครื่องสูบน้ำ



มิเตอร์น้ำ

ภาพที่ 2.1-4 ระบบน้ำใช้ของโครงการ





การดูแลเส้นท่อน้ำประปา



การล้างถังเก็บน้ำ

ภาพที่ 2.1-4 ระบบน้ำใช้ของโครงการ (ต่อ)



ระบบบำบัดน้ำเสีย



ตู้ควบคุมระบบบำบัดน้ำเสีย



ท่อระบายอากาศ



ท่อเติมอากาศระบบบำบัดน้ำเสีย



การตัดกากไขมัน



ภาพที่ 2.1-5 ระบบบำบัดน้ำเสีย





การสูบน้ำส่วนเกินระบบบำบัดน้ำเสีย

ภาพที่ 2.1-5 ระบบบำบัดน้ำเสีย (ต่อ)



ห้องพัสดุฝอยประจำชั้น



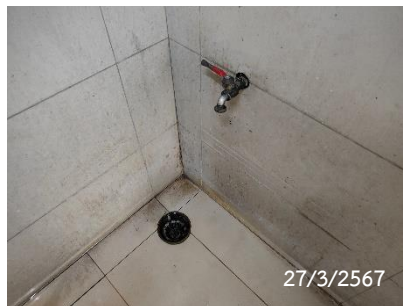
ห้องพัสดุฝอยรวม



ถังขยะบริเวณพื้นที่ส่วนกลาง



ถังขยะอันตราย



ก๊อกน้ำและท่อระบายน้ำ



พัดลมระบายอากาศ



การเก็บขนมูลฝอยจากสำนักงาน

ภาพที่ 2.1-6 การจัดการมูลฝอยของโครงการ





การเก็บขนมูลฝอยในโครงการ



การทำความสะอาดห้องพักรมูล



การขายของเก่าของโครงการ

ภาพที่ 2.1-6 การจัดการมูลฝอยของโครงการ (ต่อ)



หัวรับน้ำดับเพลิง



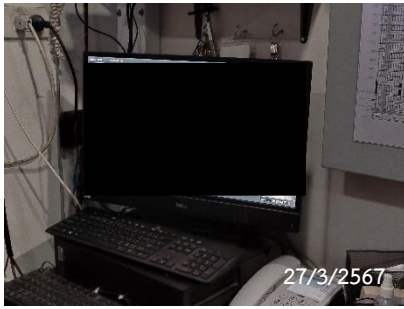
Heat Detector



Fireman Lift

ภาพที่ 2.1-7 ระบบป้องกันและเตือนอัคคีภัย





ห้องควบคุม CCTV



Graphic Annunciator Fire Alarm



Fire Alarm Control Panel



เครื่องสูบน้ำดับเพลิง



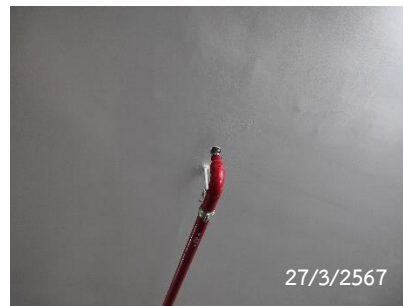
Emergency Door Release



Fireman Phone Jack



Fire Hose Cabinet



Sprinkle Fire



จุดรวมพล



Smoke Detector



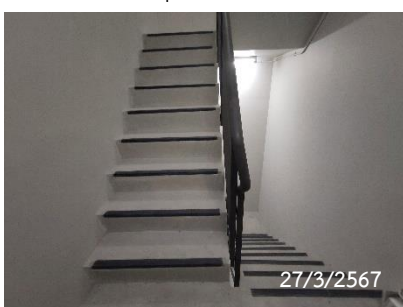
จุดรวมพล



หัวจ่ายน้ำดับเพลิงในอาคาร



ป้ายบอกเลขชั้น



บันไดหนีไฟ



Manual Pull Station

ภาพที่ 2.1-7 ระบบป้องกันและเตือนอัคคีภัย (ต่อ)





ผังแสดงเส้นทางหนีไฟ



ป้ายบอกทางหนีไฟ



Fire Alarm Horn Strobe



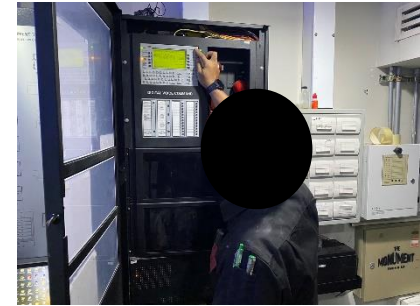
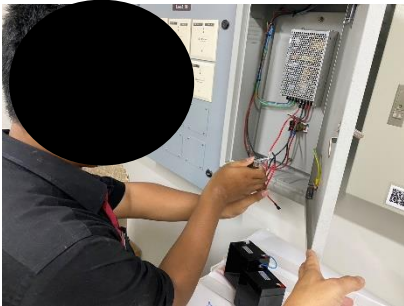
ถังดับเพลิง



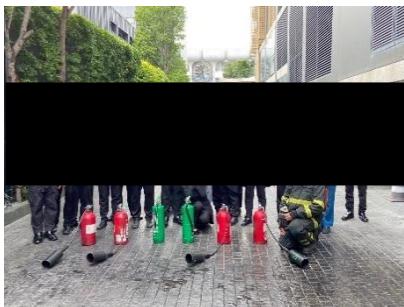
พื้นที่หนีไฟทางอากาศ



Fireman Lift Switch



การตรวจสอบระบบเตือนอัคคีภัย



การซ้อมดับเพลิง

ภาพที่ 2.1-7 ระบบป้องกันและเตือนอัคคีภัย (ต่อ)



บ่อหน่วงน้ำ



ประตูละบายน้ำ



รางระบายน้ำรอบโครงการ



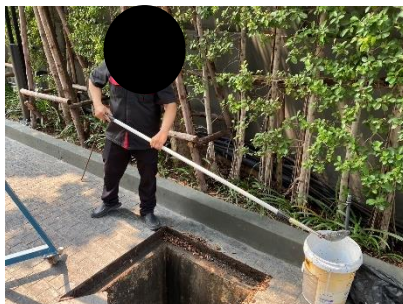
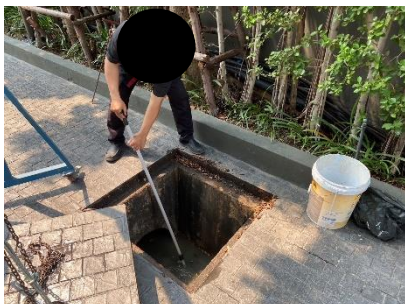
บ่อพักน้ำรอบโครงการ



ท่อระบายน้ำ



การขุดลอกรางระบายน้ำ



การขุดลอกรางระบายน้ำ



ภาพที่ 2.1-8 การระบายน้ำของโครงการ





หม้อแปลงไฟฟ้า



Ring Main Unit (RMU)



MDB Room



เสาไฟฟ้าโครงการ

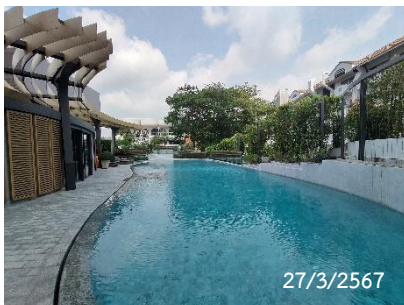


มิเตอร์ไฟฟ้าโครงการ



สวิตช์ไฟแยกแต่ละส่วน

ภาพที่ 2.1-9 ระบบไฟฟ้าของโครงการ



สระว่ายน้ำ



ห่วงช่วยชีวิต



ป้ายบอกความลึก



ป้ายบอกความลึก



ระเบียบการใช้สระว่ายน้ำ



ที่ล้างตัว

ภาพที่ 2.1-10 สระว่ายน้ำโครงการ





รางระบายน้ำล้น



เครื่องกระตุกหัวใจไฟฟ้าชนิดอัตโนมัติ (AED)



ระบบกรองน้ำสระว่ายน้ำ



อุปกรณ์ทำความสะอาดสระว่ายน้ำ



น้ำยาทำความสะอาด



บอร์ดประชาสัมพันธ์บริเวณสระ



การทำความสะอาดสระว่ายน้ำ



การทำความสะอาดสระว่ายน้ำ

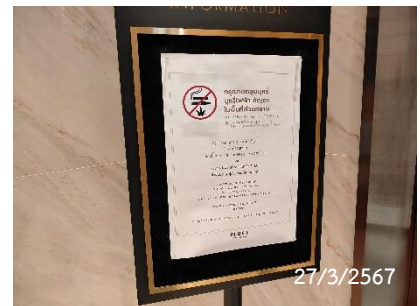


ภาพที่ 2.1-10 สระว่ายน้ำโครงการ (ต่อ)

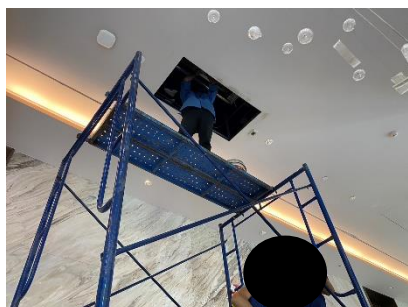




ภาพที่ 2.1-11 ระบบระบายอากาศของโครงการ



ภาพที่ 2.1-12 การประชาสัมพันธ์ต่างๆ

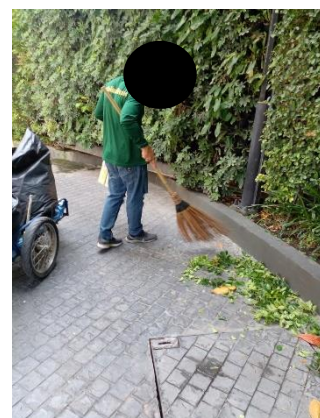
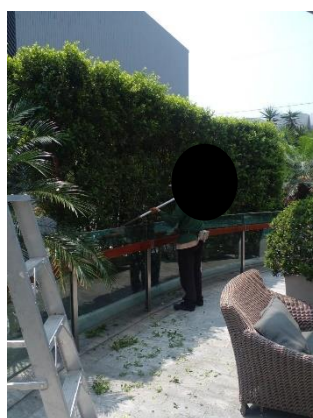


ภาพที่ 2.1-13 การล้างทำความสะอาดเครื่องปรับอากาศ





ภาพที่ 2.1-14 การทำความสะอาดพื้นที่ส่วนกลาง



ภาพที่ 2.1-15 การดูแลพื้นที่สีเขียว



ภาพที่ 2.1-16 การซ่อมแซมส่วนงานต่างๆ ภายในโครงการ